

# Inspiron 15

## 7000 Serisi

# Kullanıcı El Kitabı

**Bilgisayar modeli: Inspiron 7537**

**Yasal model: P36F**

**Yasal tip: P36F001**



# Notlar, Dikkat Edilecek Noktalar ve Uyarılar



**NOT:** Bu metinde kullanılan ticari markalar.



**DİKKAT: DİKKAT,** yönergelere uyulmadığında donanımın zarar görebileceğini veya veri kaybı olabileceğini belirtir.



**UYARI: UYARI,** meydana gelebilecek olası maddi hasar, kişisel yaralanma veya ölüm tehlikesi anlamına gelir.

---

© 2013 Dell Inc.

Bu metinde kullanılan ticari markalar: Dell™, DELL logosu ve Inspiron™, Dell Inc. şirketinin ticari markalarıdır; Microsoft® ve Windows®, Microsoft Corporation'un Amerika Birleşik Devletleri ve/veya diğer ülkelerdeki ticari markalarıdır. Bluetooth® Bluetooth SIG, Inc.'in sahip olduğu bir tescilli ticari markadır ve Dell tarafından lisansla kullanılır.

# İçerik

<b>Bilgisayarınızın İçinde Çalışmaya Başlamadan Önce</b> . . . . .	<b>9</b>
Başlamadan Önce . . . . .	9
Önerilen Araçlar . . . . .	9
Güvenlik Talimatları . . . . .	10
<b>Bilgisayarın İçinde Çalışmanız Bittikten Sonra</b> . . . . .	<b>11</b>
<b>Alt Kapağı Çıkarma</b> . . . . .	<b>12</b>
Yordam . . . . .	12
<b>Alt Kapağı Takma</b> . . . . .	<b>13</b>
Yordam . . . . .	13
<b>Pili Çıkarma</b> . . . . .	<b>14</b>
Ön koşullar . . . . .	14
Yordam . . . . .	14
<b>Pili Takma</b> . . . . .	<b>15</b>
Yordam . . . . .	15
Son koşullar . . . . .	15
<b>Bellek Modüllerini Çıkarma</b> . . . . .	<b>16</b>
Ön koşullar . . . . .	16
Yordam . . . . .	16
<b>Bellek Modüllerini Yerine Takma</b> . . . . .	<b>17</b>
Yordam . . . . .	17
Son koşullar . . . . .	17
<b>Sabit Sürücüyü Çıkarma</b> . . . . .	<b>18</b>
Ön koşullar . . . . .	18
Yordam . . . . .	18

<b>Sabit Sürücüyü Yerine Takma</b> . . . . .	<b>20</b>
Yordam . . . . .	20
Son koşullar . . . . .	20
<b>Kablosuz Kartı Çıkarma</b> . . . . .	<b>21</b>
Ön koşullar. . . . .	21
Yordam . . . . .	21
<b>Kablosuz Kartı Takma</b> . . . . .	<b>22</b>
Yordam . . . . .	22
Son koşullar . . . . .	22
<b>Klavyeyi Çıkarma</b> . . . . .	<b>23</b>
Ön koşullar. . . . .	23
Yordam . . . . .	23
<b>Klavyeyi Takma</b> . . . . .	<b>26</b>
Yordam . . . . .	26
Son koşullar . . . . .	26
<b>Alt Kapağı Çıkarma</b> . . . . .	<b>27</b>
Ön koşullar. . . . .	27
Yordam . . . . .	28
<b>Alt Kapağı Takma</b> . . . . .	<b>30</b>
Yordam . . . . .	30
Son koşullar . . . . .	30
<b>Düğme Pili Çıkarma</b> . . . . .	<b>31</b>
Ön koşullar. . . . .	31
Yordam . . . . .	31
<b>Düğme Pilin Yerine Takılması</b> . . . . .	<b>32</b>
Yordam . . . . .	32
Son koşullar . . . . .	32
<b>Hoparlörleri Çıkarma</b> . . . . .	<b>33</b>
Ön koşullar. . . . .	33
Yordam . . . . .	34

<b>Hoparlörleri Yerine Takma</b> . . . . .	<b>35</b>
Yordam . . . . .	35
Son koşullar . . . . .	35
<b>Termal Soğutma Aksamını Çıkarma</b> . . . . .	<b>36</b>
Ön koşullar. . . . .	36
Yordam . . . . .	37
<b>Termal Soğutma Aksamını Yerine Takma</b> . . . . .	<b>38</b>
Yordam . . . . .	38
Son koşullar . . . . .	38
<b>USB Kartının Çıkartılması</b> . . . . .	<b>39</b>
Ön koşullar. . . . .	39
Yordam . . . . .	39
<b>USB Kartının Değiştirilmesi</b> . . . . .	<b>40</b>
Yordam . . . . .	40
Son koşullar . . . . .	40
<b>Power-Adapter Portunu Çıkarma</b> . . . . .	<b>41</b>
Ön koşullar. . . . .	41
Yordam . . . . .	41
<b>Power-Adapter Portunu Yerine Takma</b> . . . . .	<b>45</b>
Yordam . . . . .	45
Son koşullar . . . . .	45
<b>Sistem Kartını Çıkarma</b> . . . . .	<b>46</b>
Ön koşullar. . . . .	46
Yordam . . . . .	47
<b>Sistem Kartını Yerine Takma</b> . . . . .	<b>51</b>
Yordam . . . . .	51
Son koşullar . . . . .	51
BIOS'a Servis Etiketini Girme. . . . .	52
<b>Ekran Aksamını Çıkarma</b> . . . . .	<b>53</b>
Ön koşullar. . . . .	53
Yordam . . . . .	54

<b>Ekran Aksamını Takma</b> . . . . .	<b>57</b>
Yordam . . . . .	57
Son koşullar . . . . .	57
<b>Ekran Çerçevesini Çıkarma</b> . . . . .	<b>58</b>
Ön koşullar. . . . .	58
Yordam . . . . .	59
<b>Ekran Çerçevesini Yerine Takma</b> . . . . .	<b>61</b>
Yordam . . . . .	61
Son koşullar . . . . .	61
<b>Kamera Modülünü Çıkarma</b> . . . . .	<b>62</b>
Ön koşullar. . . . .	62
Yordam . . . . .	63
<b>Kamera Modülünü Yerine Takma</b> . . . . .	<b>64</b>
Yordam . . . . .	64
Son koşullar . . . . .	64
<b>Ekran Panelini Çıkarma</b> . . . . .	<b>65</b>
Ön koşullar. . . . .	65
Yordam . . . . .	66
<b>Ekran Panelini Yerine Takma</b> . . . . .	<b>68</b>
Yordam . . . . .	68
Son koşullar . . . . .	68
<b>Ekran Mentешelerini Çıkarma</b> . . . . .	<b>69</b>
Ön koşullar. . . . .	69
Yordam . . . . .	70
<b>Ekran Mentешelerini Yerine Takma</b> . . . . .	<b>71</b>
Yordam . . . . .	71
Son koşullar . . . . .	71
<b>Avuç İçi Dayanağını Çıkarma</b> . . . . .	<b>72</b>
Ön koşullar. . . . .	72
Yordam . . . . .	73

<b>Avuç İçi Dayanağını Yerine Takma . . . . .</b>	<b>75</b>
Yordam . . . . .	75
Son koşullar . . . . .	75
<b>BIOS'u Sıfırlama. . . . .</b>	<b>76</b>





# Bilgisayarınızın İinde alıřmaya Bařlamadan Önce

---

## Bařlamadan Önce



**DİKKAT:** Veri kaybını önlemek için, bilgisayarınızı kapatmadan önce tüm açık dosyaları kaydedip kapatın ve tüm açık programlardan çıkın.

- 1 Tüm açık dosyaları kaydedip kapatın, tüm açık programlardan çıkın ve bilgisayarınızı kapatın.

Tılsımlar yan çubuğunu açmak için imleci ekranın sağ üst veya alt tarafına doğru hareket ettirin ve **Settings** (Ayarlar) → **Power** (Güç) → **Shut down** (Kapat) öğelerini tıkladın.



**NOT:** Farklı bir işletim sistemi kullanıyorsanız, kapatma talimatları için işletim sisteminizin dokümanlarına bakın.

- 2 Bilgisayar kapatıldıktan sonra, elektrik prizinden çekin.
- 3 Bilgisayarınızdaki tüm kabloları (güç ve USB kablosu gibi) çıkarın.
- 4 Bilgisayarınıza takılı tüm çevre aygıtlarını çıkarın.









## Önerilen Araçlar

Bu belgedeki yordamlar için aşağıdaki araçlar gerekebilir:

- Phillips tornavida
- Torx #5 (T5) tornavida
- Plastik çubuk

# Güvenlik Talimatları

Bilgisayarınızı olası hasarlardan korumak ve kendi kişisel güvenliğinizi sağlamak için aşağıdaki güvenlik ilkelerini kullanın.

-  **UYARI:** Bilgisayarınızın içinde çalışmadan önce, bilgisayarınızla birlikte verilen güvenlik bilgilerini okuyun. Ek güvenlik en iyi uygulama bilgileri için [dell.com/regulatory\\_compliance](http://dell.com/regulatory_compliance) adresindeki Yasal Uygunluk ana sayfasına bakın.
-  **UYARI:** Bilgisayarın kapağını veya panelleri açmadan önce, tüm güç kaynaklarını ayırın. Bilgisayarın içinde çalışmayı tamamladıktan sonra, güç kaynağına bağlamadan önce, tüm kapakları, panelleri ve vidaları yerlerine takın.
-  **DİKKAT:** Sadece eğitimli servis teknisyenleri bilgisayarın kapağını açabilir ve bilgisayarın içindeki bileşenlere erişebilirler. Güvenlik önlemleri, bilgisayarınızın içinde çalışmak ve elektrostatik boşalığa karşı korunma hakkında tam bir bilgi edinmek için güvenlik talimatlarına bakın.
-  **DİKKAT:** Bilgisayarınıza zarar gelmesini önlemek için, çalışma düzeyinin düz ve temiz olduğuna emin olun.
-  **DİKKAT:** Bir kabloyu çıkarırken kablonun kendisinden değil, konnektör kısmından veya çekme yerinden tutarak çekin. Bazı kablolarda, kabloyu çıkarmadan önce açmanız gereken kilitleme tırnaklı veya kelebek vidalı konektörler bulunur. Kabloları çıkarırken, konnektör pimlerine dolaşmalarını önlemek için, bunları düzgün şekilde hizalanmış tutun. Kabloları takarken, bağlantı noktalarının ve konnektörlerin yönlerinin doğru olduğuna ve doğru hizalandıklarına emin olun.
-  **DİKKAT:** Bileşenlere ve kartlara zarar gelmesini önlemek için, bunları kenarlarından tutun ve pimplere ve kontaklara dokunmaktan kaçının.
-  **DİKKAT:** Bilgisayarınızın içindeki herhangi bir şeye dokunmadan önce, bilgisayarınızın arkasındaki metal kısım gibi boyanmamış bir metal yüzeye dokunarak kendinizi topraklayın. Çalışırken, iç bileşenlere zarar verebilecek statik elektriği boşaltmak için, boyanmamış metal yüzeye belirli aralıklarla dokununuz.
-  **DİKKAT:** Takılı kartı ortam kartı okuyucudan basarak çıkarın.

# Bilgisayarın İinde alıřmanız Bittikten Sonra

---

△ **DİKKAT:** Serbest kalmıř veya gevřemiř vidaları bilgisayarınızın iinde bırakmak bilgisayarınıza ciddi zarar verebilir.

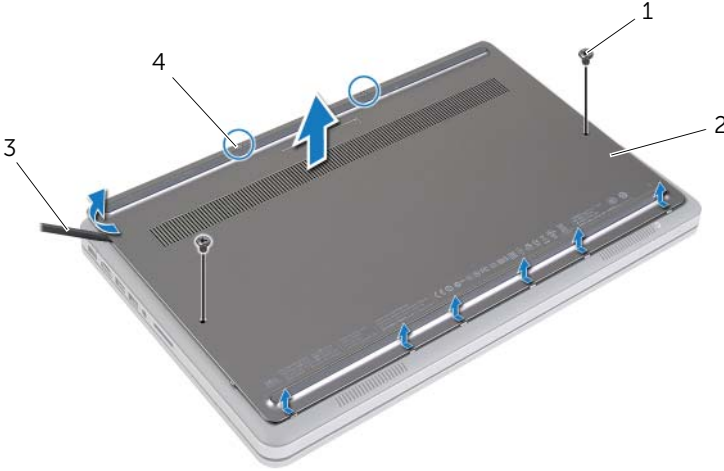
- 1 Tm vidaları yerlerine takın ve bilgisayarınızın iine kamıř vida kalmadıđından emin olun.
- 2 Bilgisayarınızda alıřmadan nce, tm kabloları, evre aygıtlarını ve ıkardıđınız paraları yerlerine takın.
- 3 Bilgisayarınızı elektrik prizine takın.
- 4 Bilgisayarınızı aın.

# Alt Kapağı Çıkarma

**⚠ UYARI:** Bilgisayarınızın içinde çalışmadan önce, bilgisayarınızla birlikte gönderilen emniyet bilgilerini okuyun ve "Bilgisayarınızın İçinde Çalışmaya Başlamadan Önce", sayfa 9 içerisinde belirtilen adımları izleyin. Bilgisayarınızın içinde çalıştıktan sonra, "Bilgisayarın İçinde Çalışmanız Bittikten Sonra", sayfa 11 bölümündeki talimatları izleyin. Ek güvenlik en iyi uygulama bilgileri için [dell.com/regulatory\\_compliance](http://dell.com/regulatory_compliance) adresindeki Yasal Uygunluk ana sayfasına bakın.

## Yordam

- 1 Ekranı kapatın ve bilgisayarı ters çevirin.
- 2 Alt kapağı avuçiçi dayanağı aksamına sabitleyen tutucu vidaları gevşetin.
- 3 Alt kapağı avuçiçi dayanağı aksamına sabitleyen vidaları çıkarın.
- 4 Plastik bir çubuk kullanarak, alt kapağı alt kapaktan kaldırın.



1 vidalar (2)

2 alt kapak

3 plastik çubuk

4 tutucu vidalar (2)

# Alt Kapađı Takma

---



**UYARI:** Bilgisayarınızın içinde alıřmadan nce, bilgisayarınızla birlikte gnderilen emniyet bilgilerini okuyun ve "Bilgisayarınızın İinde alıřmaya Bařlamadan nce", sayfa 9 ierisinde belirtilen adımları izleyin. Bilgisayarınızın iinde alıřtıktan sonra, "Bilgisayarın İinde alıřmanız Bittikten Sonra", sayfa 11 blmndeki talimatları izleyin. Ek gvenlik en iyi uygulama bilgileri iin [dell.com/regulatory\\_compliance](https://dell.com/regulatory_compliance) adresindeki Yasal Uygunluk ana sayfasına bakın.

## Yordam

- 1 Alt kapaktaki tırnakları taban kapađına kaydırın ve alt kapađı yerine oturtun.
- 2 Taban kapađını alt kapađa sabitleyen vidaları yerine takın.
- 3 Alt kapađı taban kapađına sabitleyen tutucu vidaları sıkın.
- 4 Bilgisayarı ters evirin, ekranı aın ve bilgisayarı aık konuma getirin.

# Pili Çıkarma



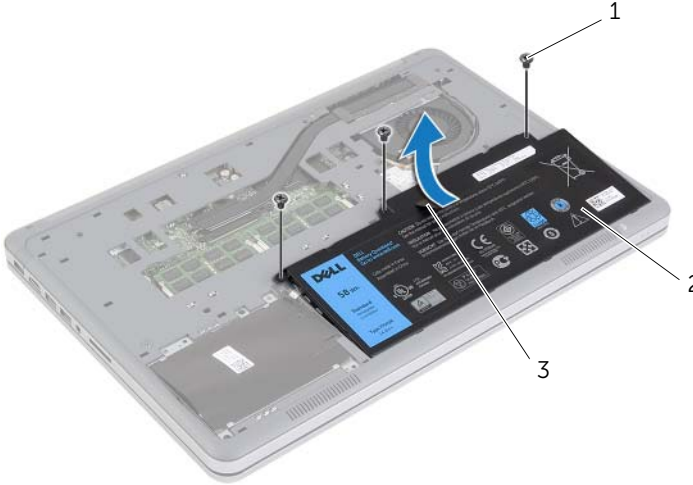
**UYARI:** Bilgisayarınızın içinde çalışmadan önce, bilgisayarınızla birlikte gönderilen emniyet bilgilerini okuyun ve "Bilgisayarınızın İçinde Çalışmaya Başlamadan Önce", sayfa 9 içerisinde belirtilen adımları izleyin. Bilgisayarınızın içinde çalıştıktan sonra, "Bilgisayarın İçinde Çalışmanız Bittikten Sonra", sayfa 11 bölümündeki talimatları izleyin. Ek güvenlik en iyi uygulama bilgileri için [dell.com/regulatory\\_compliance](http://dell.com/regulatory_compliance) adresindeki Yasal Uygunluk ana sayfasına bakın.

## Ön koşullar

Alt kapağı çıkarın. Bkz. "Alt Kapağı Çıkarma", sayfa 12.

## Yordam

- 1 Pili alt kapağa sabitleyen vidaları çıkarın.
- 2 Çekme tırnağını kullanmak suretiyle, pili alt kapaktan kaldırarak çıkarın.



1 vidalar (3)

2 pil

3 çekme tırnağı

- 3 Bilgisayarı ters çevirin, ekranı açın ve sistem kartını topraklamak için güç düğmesine yaklaşık 5 saniye basılı tutun.

# Pili Takma

---



**UYARI:** Bilgisayarınızın içinde çalışmadan önce, bilgisayarınızla birlikte gönderilen emniyet bilgilerini okuyun ve "Bilgisayarınızın İçinde Çalışmaya Başlamadan Önce", sayfa 9 içerisinde belirtilen adımları izleyin. Bilgisayarınızın içinde çalıştıktan sonra, "Bilgisayarın İçinde Çalışmanız Bittikten Sonra", sayfa 11 bölümündeki talimatları izleyin. Ek güvenlik en iyi uygulama bilgileri için [dell.com/regulatory\\_compliance](https://dell.com/regulatory_compliance) adresindeki Yasal Uygunluk ana sayfasına bakın.

## Yordam

- 1 Pilin üzerindeki vida deliklerini alt kapağın üzerindeki vida delikleriyle hizalayın ve pili sistem kartına takmak için pilin üzerine bastırın.
- 2 Pili alt kapağa sabitleyen vidaları yerine takın.

## Son koşullar

Alt kapağı takın. Bkz. "Alt Kapağı Takma", sayfa 13.

# Bellek Modüllerini Çıkarma

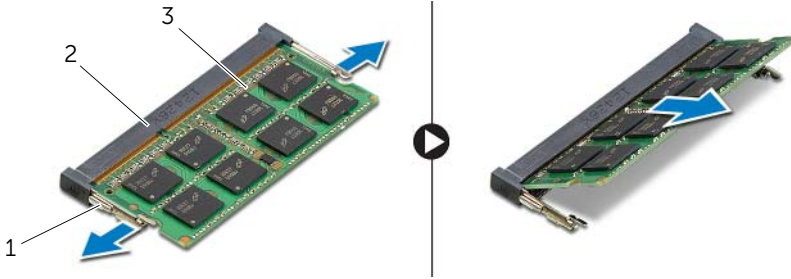
**⚠ UYARI:** Bilgisayarınızın içinde çalışmadan önce, bilgisayarınızla birlikte gönderilen emniyet bilgilerini okuyun ve "Bilgisayarınızın İçinde Çalışmaya Başlamadan Önce", sayfa 9 içerisinde belirtilen adımları izleyin. Bilgisayarınızın içinde çalıştıktan sonra, "Bilgisayarın İçinde Çalışmanız Bittikten Sonra", sayfa 11 bölümündeki talimatları izleyin. Ek güvenlik en iyi uygulama bilgileri için [dell.com/regulatory\\_compliance](http://dell.com/regulatory_compliance) adresindeki Yasal Uygunluk ana sayfasına bakın.

## Ön koşullar

- 1 Alt kapağı çıkarın. Bkz. "Alt Kapağı Çıkarma", sayfa 12.
- 2 Pili çıkarın. Bkz. "Pili Çıkarma", sayfa 14.

## Yordam

- 1 Parmak uçlarınızı kullanarak bellek modülü konektörünün her iki ucundaki emniyet klipslerini çıkana kadar dikkatlice ayırın.
- 2 Bellek modülünü bellek modülü konektöründen çıkarın.



1 sabitleme klipsleri (2)

2 bellek modülü konektörü

3 bellek modülü



# Bellek Modüllerini Yerine Takma

---



**UYARI:** Bilgisayarınızın içinde çalışmadan önce, bilgisayarınızla birlikte gönderilen emniyet bilgilerini okuyun ve "Bilgisayarınızın İçinde Çalışmaya Başlamadan Önce", sayfa 9 içerisinde belirtilen adımları izleyin. Bilgisayarınızın içinde çalıştıktan sonra, "Bilgisayarın İçinde Çalışmanız Bittikten Sonra", sayfa 11 bölümündeki talimatları izleyin. Ek güvenlik en iyi uygulama bilgileri için [dell.com/regulatory\\_compliance](https://dell.com/regulatory_compliance) adresindeki Yasal Uygunluk ana sayfasına bakın.

## Yordam

- 1 Bellek modülün üstündeki çentiği, bellek modülü konektöründeki tırnakla hizalayın.
- 2 Bellek modülünü 45 derecelik açı ile sıkıca konektöre kaydırın ve yerine oturana kadar bellek modülünü aşağıya doğru bastırın.



**NOT:** Tık sesi duymazsanız, Mini Kartı çıkarıp yeniden takın.

## Son koşullar

- 1 Pili yerleştirin. Bkz. "Pili Takma", sayfa 15.
- 2 Alt kapağı takın. Bkz. "Alt Kapağı Takma", sayfa 13.

# Sabit Sürücüyü Çıkarma

**⚠ UYARI:** Bilgisayarınızın içinde çalışmadan önce, bilgisayarınızla birlikte gönderilen emniyet bilgilerini okuyun ve "Bilgisayarınızın İçinde Çalışmaya Başlamadan Önce", sayfa 9 içerisinde belirtilen adımları izleyin. Bilgisayarınızın içinde çalıştıktan sonra, "Bilgisayarın İçinde Çalışmanız Bittikten Sonra", sayfa 11 bölümündeki talimatları izleyin. Ek güvenlik en iyi uygulama bilgileri için [dell.com/regulatory\\_compliance](http://dell.com/regulatory_compliance) adresindeki Yasal Uygunluk ana sayfasına bakın.

**⚠ DİKKAT:** Veri kaybını önlemek için, sabit sürücüyü bilgisayar açıkken veya Uyku modundayken çıkarmayın.

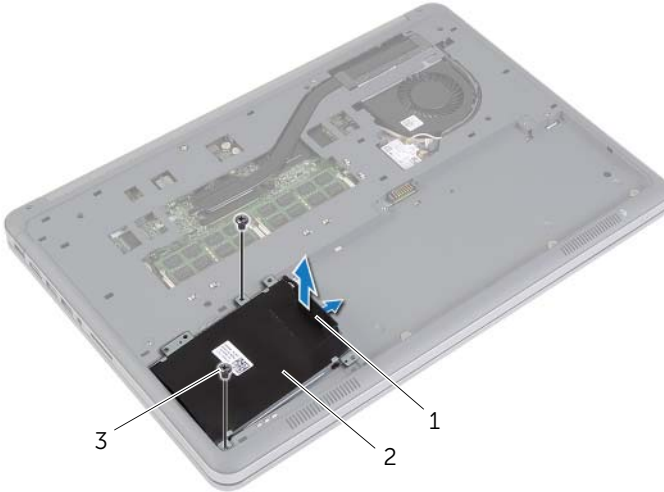
**⚠ DİKKAT:** Sabit sürücüler aşırı derecede naziktir. Sabit sürücüyü çok dikkatli tutun.

## Ön koşullar

- 1 Alt kapağı çıkarın. Bkz. "Alt Kapağı Çıkarma", sayfa 12.
- 2 Pili çıkarın. Bkz. "Pili Çıkarma", sayfa 14.

## Yordam

- 1 Sabit sürücü aksamını alt kapağa sabitleyen vidaları çıkarın.
- 2 Çekme tırnağını kullanarak sabit sürücü aksamını dikkatle kaldırın ve sabit sürücü kablosunu çıkarın.

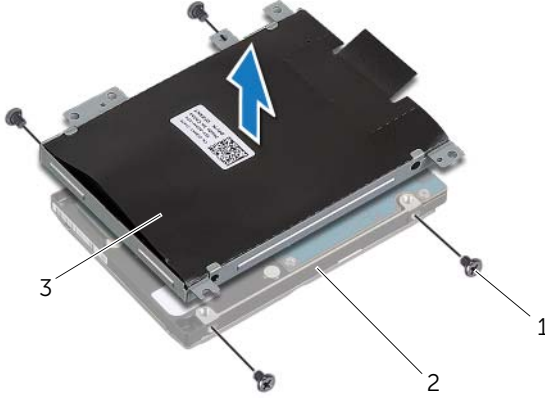


1 çekme tırnağı

2 sabit sürücü aksamı

3 vidalar (2)

- 3 Sabit sürücüyü sabit sürücü braketine sabitleyen vidaları çıkarın.
- 4 Sabit sürücü braketini sabit sürücüden kaldırın.



---

1 vidalar (4)

2 sırasını görüntüler

---

3 sabit sürücü dirseği

---

# Sabit Sürücüyü Yerine Takma



**UYARI:** Bilgisayarınızın içinde çalışmadan önce, bilgisayarınızla birlikte gönderilen emniyet bilgilerini okuyun ve "Bilgisayarınızın İçinde Çalışmaya Başlamadan Önce", sayfa 9 içerisinde belirtilen adımları izleyin. Bilgisayarınızın içinde çalıştıktan sonra, "Bilgisayarın İçinde Çalışmanız Bittikten Sonra", sayfa 11 bölümündeki talimatları izleyin. Ek güvenlik en iyi uygulama bilgileri için [dell.com/regulatory\\_compliance](http://dell.com/regulatory_compliance) adresindeki Yasal Uygunluk ana sayfasına bakın.



**DİKKAT:** Veri kaybını önlemek için, sabit sürücüyü bilgisayar açıkken veya Uyku modundayken çıkarmayın.



**DİKKAT:** Sabit sürücüler aşırı derecede naziktir. Sabit sürücüyü çok dikkatli tutun.

## Yordam

- 1 Sabit sürücü üzerindeki vida deliklerini sabit sürücü braketini üzerindeki deliklerle aynı hizaya getirin.
- 2 Sabit sürücüyü sabit sürücü braketine sabitleyen vidaları yerine takın.
- 3 Sabit sürücü kablosunu sabit sürücü aksamına takın.
- 4 Sabit sürücü aksamı üzerindeki vida deliklerini alt kapaktaki vida delikleriyle hizalayın.
- 5 Sabit sürücü aksamını alt kapağa sabitleyen vidaları yerine takın.

## Son koşullar

- 1 Pili yerleştirin. Bkz. "Pili Takma", sayfa 15.
- 2 Alt kapağı takın. Bkz. "Alt Kapağı Takma", sayfa 13.

# Kablosuz Kartı Çıkarma

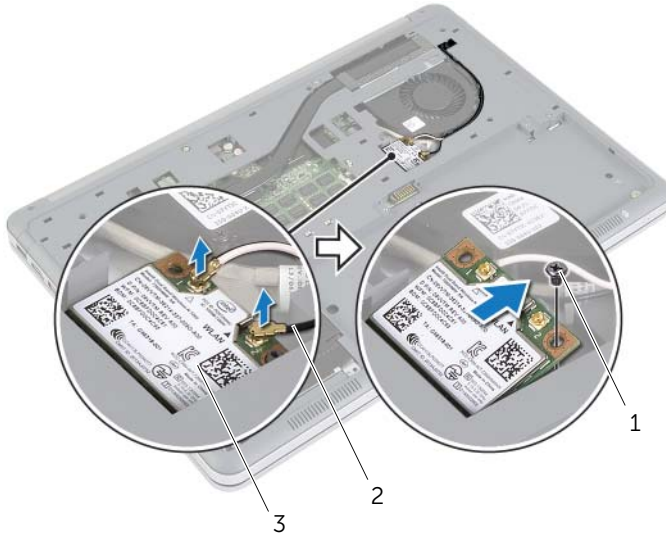
**! UYARI:** Bilgisayarınızın içinde çalışmadan önce, bilgisayarınızla birlikte gönderilen emniyet bilgilerini okuyun ve "Bilgisayarınızın İçinde Çalışmaya Başlamadan Önce", sayfa 9 içerisinde belirtilen adımları izleyin. Bilgisayarınızın içinde çalıştıktan sonra, "Bilgisayarın İçinde Çalışmanız Bittikten Sonra", sayfa 11 bölümündeki talimatları izleyin. Ek güvenlik en iyi uygulama bilgileri için [dell.com/regulatory\\_compliance](http://dell.com/regulatory_compliance) adresindeki Yasal Uygunluk ana sayfasına bakın.

## Ön koşullar

- 1 Alt kapağı çıkarın. Bkz. "Alt Kapağı Çıkarma", sayfa 12.
- 2 Pili çıkarın. Bkz. "Pili Çıkarma", sayfa 14.

## Yordam

- 1 Anten kablolarını kablosuz karttan ayırın.
- 2 Kablosuz kartı sistem kartına sabitleyen vidayı sökün.
- 3 Kablosuz kartı sistem kartından çıkarın.



1 vida

2 anten kabloları (2)

3 kablosuz kart

# Kablosuz Kartı Takma



**UYARI:** Bilgisayarınızın içinde çalışmadan önce, bilgisayarınızla birlikte gönderilen emniyet bilgilerini okuyun ve "Bilgisayarınızın İçinde Çalışmaya Başlamadan Önce", sayfa 9 içerisinde belirtilen adımları izleyin. Bilgisayarınızın içinde çalıştıktan sonra, "Bilgisayarın İçinde Çalışmanız Bittikten Sonra", sayfa 11 bölümündeki talimatları izleyin. Ek güvenlik en iyi uygulama bilgileri için [dell.com/regulatory\\_compliance](http://dell.com/regulatory_compliance) adresindeki Yasal Uygunluk ana sayfasına bakın.

## Yordam



**DİKKAT:** Kablosuz bağlantı kartının hasar görmesini önlemek için altına herhangi bir kablo yerleştirmeyin.

- 1 Kablosuz bağlantı kartının üzerindeki çentik ile kablosuz bağlantı kartı konnektörü üzerindeki tırnağı hizalayın.
- 2 Kablosuz kartı sistem kartındaki yuvanın içine doğru bastırın ve kablosuz kartı sistem kartına sabitleyen vidayı yerine takın.
- 3 Anten kablolarını kablosuz karta bağlayın.



**NOT:** Anten kablolarının rengi, kabloların ucuna doğru görünür durumdadır.

Aşağıdaki tablo, bilgisayarınızın desteklediği kablosuz bağlantı kartı için anten kablosu renk şemasını içerir.

Kablosuz karttaki konnektörler	Anten kablosu konnektörü
Ana (beyaz üçgen)	beyaz
Yardımcı (siyah üçgen)	siyah

## Son koşullar

- 1 Pili yerleştirin. Bkz. "Pili Takma", sayfa 15.
- 2 Alt kapağı takın. Bkz. "Alt Kapağı Takma", sayfa 13.

# Klavyeyi Çıkarma

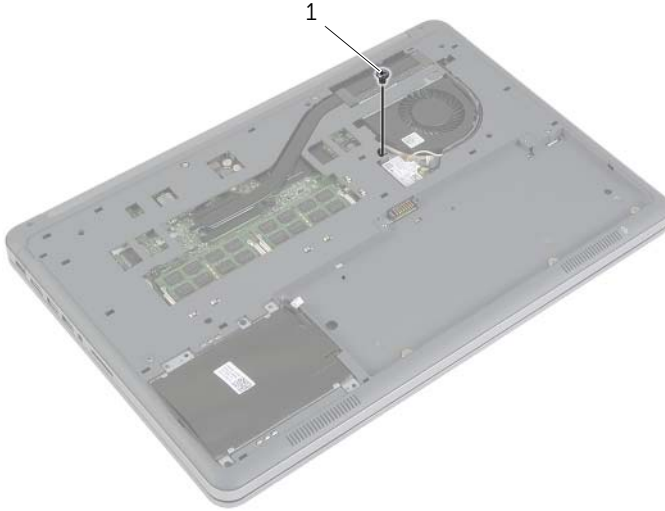
**! UYARI:** Bilgisayarınızın içinde çalışmadan önce, bilgisayarınızla birlikte gönderilen emniyet bilgilerini okuyun ve "Bilgisayarınızın İçinde Çalışmaya Başlamadan Önce", sayfa 9 içerisinde belirtilen adımları izleyin. Bilgisayarınızın içinde çalıştıktan sonra, "Bilgisayarın İçinde Çalışmanız Bittikten Sonra", sayfa 11 bölümündeki talimatları izleyin. Ek güvenlik en iyi uygulama bilgileri için [dell.com/regulatory\\_compliance](http://dell.com/regulatory_compliance) adresindeki Yasal Uygunluk ana sayfasına bakın.

## Ön koşullar

- 1 Alt kapağı çıkarın. Bkz. "Alt Kapağı Çıkarma", sayfa 12.
- 2 Pili çıkarın. Bkz. "Pili Çıkarma", sayfa 14.

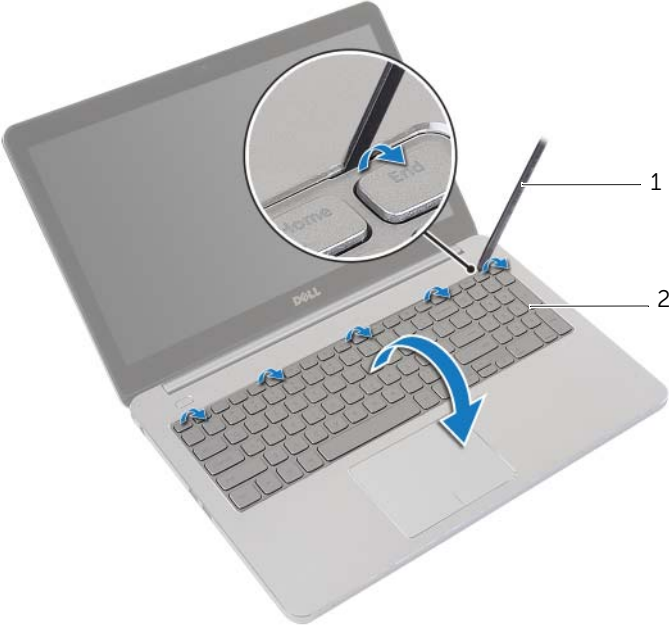
## Yordam

- 1 Klavyeyi avuç içi dayanağı aksamına sabitleyen vidayı çıkarın.



1 vida

- 2 Bilgisayarı ters çevirin ve ekranı mümkün olduğunca açın.
- 3 Plastik bir çubuk kullanarak klavyeyi avuç içi dayanağı aksamına sabitleyen mandalları serbest bırakın.
- 4 Klavyeyi dikkatle ters çevirin ve avuç içi dayanağının üzerine yerleştirin.



1 plastik çubuk

2 klavye



- 5 Konnektör mandalını kaldırın ve klavye ile klavye arka ışığı kablolarını sistem kartından çıkarın.
- 6 Klavyeyi avuç içi dayanağı aksamından kaldırarak çıkarın.



---

1 klavye arka ışık kablosu

2 konnektör mandalları (2)

3 klavye kablosu

---

# Klavyeyi Takma

---



**UYARI:** Bilgisayarınızın içinde çalışmadan önce, bilgisayarınızla birlikte gönderilen emniyet bilgilerini okuyun ve "Bilgisayarınızın İçinde Çalışmaya Başlamadan Önce", sayfa 9 içerisinde belirtilen adımları izleyin. Bilgisayarınızın içinde çalıştıktan sonra, "Bilgisayarın İçinde Çalışmanız Bittikten Sonra", sayfa 11 bölümündeki talimatları izleyin. Ek güvenlik en iyi uygulama bilgileri için [dell.com/regulatory\\_compliance](https://dell.com/regulatory_compliance) adresindeki Yasal Uygunluk ana sayfasına bakın.

## Yordam

- 1 Klavyeyi ve klavye arka ışığı kablolarını sistem kartına kaydırıp, kabloları sabitlemek için konnektör mandallarına basın.
- 2 Klavyeyi dikkatle ters çevirin, klavyenin üzerindeki tırnakları avuç içi dayanağı aksamının üzerindeki yuvalara kaydırın ve klavyeyi yerine oturtun.
- 3 Ekranı kapatın ve bilgisayarı ters çevirin.
- 4 Klavyeyi avuç içi dayanağı aksamına sabitleyen vidayı yerine takın.

## Son koşullar

- 1 Pili yerleştirin. Bkz. "Pili Takma", sayfa 15.
- 2 Alt kapağı takın. Bkz. "Alt Kapağı Takma", sayfa 13.

# Alt Kapađı ıkarma

---



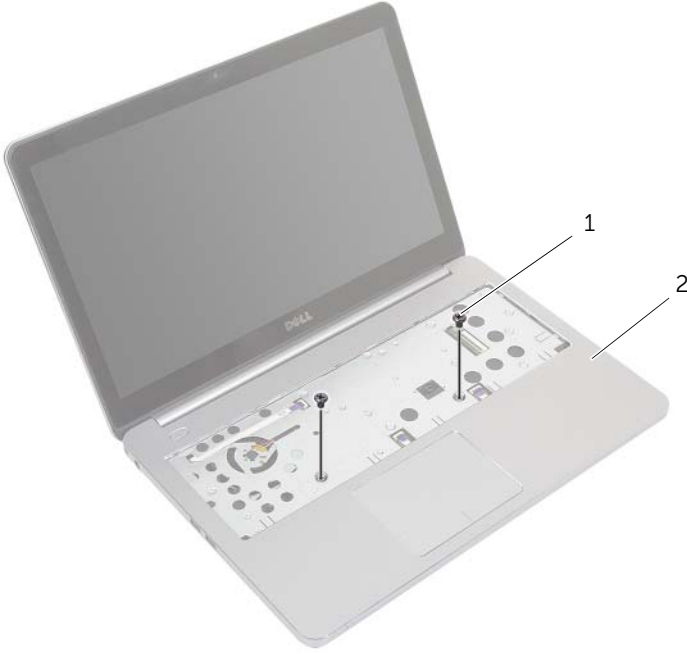
**UYARI:** Bilgisayarınızın iinde alıřmadan nce, bilgisayarınızla birlikte gnderilen emniyet bilgilerini okuyun ve "Bilgisayarınızın iinde alıřmaya Bařlamadan nce", sayfa 9 ierisinde belirtilen adımları izleyin. Bilgisayarınızın iinde alıřtıktan sonra, "Bilgisayarın iinde alıřmanız Bittikten Sonra", sayfa 11 blmndeki talimatları izleyin. Ek gvenlik en iyi uygulama bilgileri iin [dell.com/regulatory\\_compliance](https://dell.com/regulatory_compliance) adresindeki Yasal Uygunluk ana sayfasına bakın.

## n kořullar

- 1 Alt kapađı ıkarın. Bkz. "Alt Kapađı ıkarma", sayfa 12.
- 2 Pili ıkarın. Bkz. "Pili ıkarma", sayfa 14.
- 3 Sabit srcy ıkarın. Bkz. "Sabit Srcy ıkarma", sayfa 18.
- 4 Kablosuz kartı ıkarın. Bkz. "Kablosuz Kartı ıkarma", sayfa 21.
- 5 Klavyeyi ıkarın. Bkz. "Klavyeyi ıkarma", sayfa 23.

## Yordam

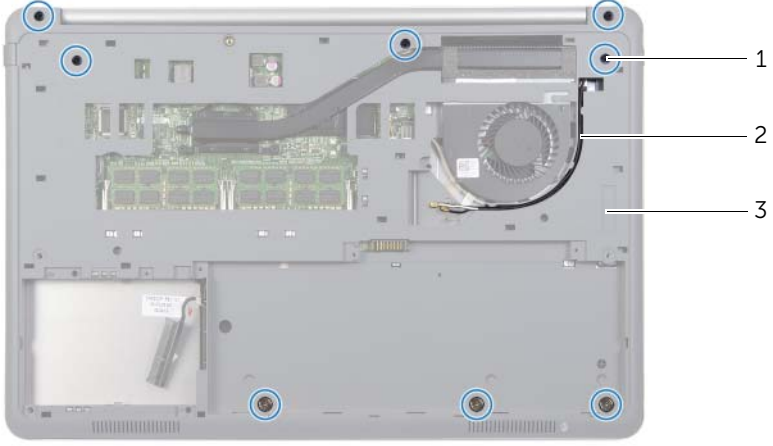
- 1 Alt kapağı avuçiçi dayanağı aksamına sabitleyen vidaları çıkarın.



1 vidalar (2)

2 avuç içi dayanağı aksamı

- 2 Ekranı kapatın ve bilgisayarı ters çevirin.
- 3 Alt kapağı avuçiçi dayanağı aksamına sabitleyen vidaları çıkarın.
- 4 Anten kablolarının yönünü not edin ve kabloyu alt kapaktaki yönlendirme kılavuzlarından çıkarın.



- |   |             |   |                               |
|---|-------------|---|-------------------------------|
| 1 | vidalar (8) | 2 | anten kabloları yönlendirmesi |
| 3 | alt kapak   |   |                               |

- 5 Plastik bir çubuk kullanarak, alt kapağı avuç içi dayanağı aksamından kaldırın.



- |   |               |   |           |
|---|---------------|---|-----------|
| 1 | plastik çubuk | 2 | alt kapak |
|---|---------------|---|-----------|

- 6 Alt kapağı kaldırıp anten kablolarını alt kapaktaki yuvadan çıkarın.

# Alt Kapađı Takma

---



**UYARI:** Bilgisayarınızın içinde alıřmadan nce, bilgisayarınızla birlikte gnderilen emniyet bilgilerini okuyun ve "Bilgisayarınızın İinde alıřmaya Bařlamadan nce", sayfa 9 ierisinde belirtilen adımları izleyin. Bilgisayarınızın iinde alıřtıktan sonra, "Bilgisayarın İinde alıřmanız Bittikten Sonra", sayfa 11 blmndeki talimatları izleyin. Ek gvenlik en iyi uygulama bilgileri iin [dell.com/regulatory\\_compliance](http://dell.com/regulatory_compliance) adresindeki Yasal Uygunluk ana sayfasına bakın.

## Yordam

- 1 Anten kablolarını alt kapaktaki ynlendirme kılavuzlarından geirin.
- 2 Alt kapaktaki tırnakları avui dayanađı aksamındaki yuvalarla hizalayıp alt kapađı yerine oturtun.
- 3 Alt kapađı avu ii dayanađı aksamına sabitleyen vidaları yerine takın.
- 4 Bilgisayarı ters evirin ve ekranı mmkn olduđunca aın.
- 5 Alt kapađı avu ii dayanađı aksamına sabitleyen vidaları yerine takın.

## Son kořullar

- 1 Klavyeyi takın. Bkz. "Klavyeyi Takma", sayfa 26.
- 2 Kablosuz kartı yerine takın. Bkz. "Kablosuz Kartı Takma", sayfa 22.
- 3 Sabit diski yerine takın. Bkz. "Sabit Srcy Yere Takma", sayfa 20.
- 4 Pili yerleřtirin. Bkz. "Pili Takma", sayfa 15.
- 5 Alt kapađı takın. Bkz. "Alt Kapađı Takma", sayfa 13.

# Düğme Pili Çıkarma

**⚠ UYARI:** Bilgisayarınızın içinde çalışmadan önce, bilgisayarınızla birlikte gönderilen emniyet bilgilerini okuyun ve "Bilgisayarınızın İçinde Çalışmaya Başlamadan Önce", sayfa 9 içerisinde belirtilen adımları izleyin. Bilgisayarınızın içinde çalıştıktan sonra, "Bilgisayarın İçinde Çalışmanız Bittikten Sonra", sayfa 11 bölümündeki talimatları izleyin. Ek güvenlik en iyi uygulama bilgileri için [dell.com/regulatory\\_compliance](http://dell.com/regulatory_compliance) adresindeki Yasal Uygunluk ana sayfasına bakın.

**⚠ DİKKAT:** Düğme pilin çıkarılması, BIOS ayarlarını varsayılan sınırlara sıfırlar. Düğme pili çıkarmadan önce, BIOS ayarlarını not etmeniz önerilir.

## Ön koşullar

- 1 Alt kapağı çıkarın. Bkz. "Alt Kapağı Çıkarma", sayfa 12.
- 2 Pili çıkarın. Bkz. "Pili Çıkarma", sayfa 14.
- 3 Sabit sürücüyü çıkarın. Bkz. "Sabit Sürücüyü Çıkarma", sayfa 18.
- 4 Kablosuz kartı çıkarın. Bkz. "Kablosuz Kartı Çıkarma", sayfa 21.
- 5 Klavyeyi çıkarın. Bkz. "Klavyeyi Çıkarma", sayfa 23.
- 6 Alt kapağı çıkarın. Bkz. "Alt Kapağı Çıkarma", sayfa 27.

## Yordam

Plastik bir çizici kullanarak, düğme pili yavaşça sistem kartının üzerindeki pil soketinden çıkarın.



1 plastik çubuk

2 düğme pil

# Düğme Pilin Yerine Takılması

---



**UYARI:** Bilgisayarınızın içinde çalışmadan önce, bilgisayarınızla birlikte gönderilen emniyet bilgilerini okuyun ve "Bilgisayarınızın İçinde Çalışmaya Başlamadan Önce", sayfa 9 içerisinde belirtilen adımları izleyin. Bilgisayarınızın içinde çalıştıktan sonra, "Bilgisayarın İçinde Çalışmanız Bittikten Sonra", sayfa 11 bölümündeki talimatları izleyin. Ek güvenlik en iyi uygulama bilgileri için [dell.com/regulatory\\_compliance](http://dell.com/regulatory_compliance) adresindeki Yasal Uygunluk ana sayfasına bakın.



**UYARI:** Yanlış takılırsa, pil patlayabilir. Pili yalnızca aynı veya eşdeğer bir pille değiştirin. Kullanılmış pilleri üreticinin yönergelerine uygun olarak atın.

## Yordam

Düğme pili pozitif yönü yukarı bakacak şekilde sistem kartındaki pil yuvasına oturtun.

## Son koşullar

- 1 Alt kapağı yerine takın. Bkz. "Alt Kapağı Takma", sayfa 30.
- 2 Klavyeyi takın. Bkz. "Klavyeyi Takma", sayfa 26.
- 3 Kablosuz kartı yerine takın. Bkz. "Kablosuz Kartı Takma", sayfa 22.
- 4 Sabit diski yerine takın. Bkz. "Sabit Sürücüyü Yerine Takma", sayfa 20.
- 5 Pili yerleştirin. Bkz. "Pili Takma", sayfa 15.
- 6 Alt kapağı takın. Bkz. "Alt Kapağı Takma", sayfa 13.



# Hoparlörleri Çıkarma

---



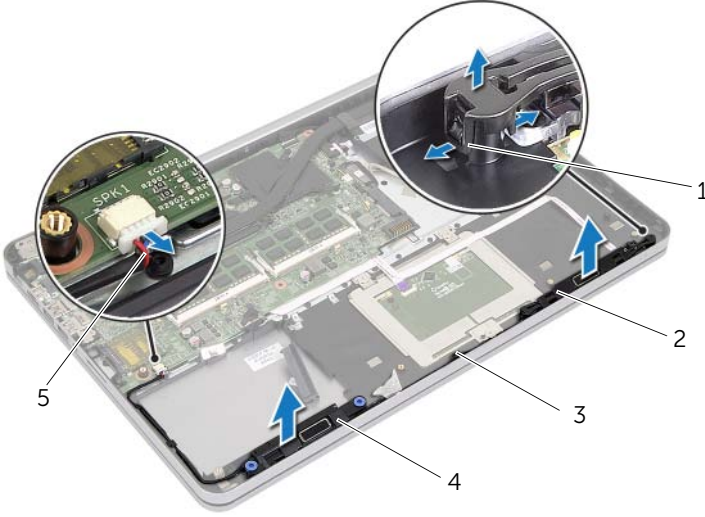
**UYARI:** Bilgisayarınızın içinde çalışmadan önce, bilgisayarınızla birlikte gönderilen emniyet bilgilerini okuyun ve "Bilgisayarınızın İçinde Çalışmaya Başlamadan Önce", sayfa 9 içerisinde belirtilen adımları izleyin. Bilgisayarınızın içinde çalıştıktan sonra, "Bilgisayarın İçinde Çalışmanız Bittikten Sonra", sayfa 11 bölümündeki talimatları izleyin. Ek güvenlik en iyi uygulama bilgileri için [dell.com/regulatory\\_compliance](https://dell.com/regulatory_compliance) adresindeki Yasal Uygunluk ana sayfasına bakın.

## Ön koşullar

- 1 Alt kapağı çıkarın. Bkz. "Alt Kapağı Çıkarma", sayfa 12.
- 2 Pili çıkarın. Bkz. "Pili Çıkarma", sayfa 14.
- 3 Sabit sürücüyü çıkarın. Bkz. "Sabit Sürücüyü Çıkarma", sayfa 18.
- 4 Kablosuz kartı çıkarın. Bkz. "Kablosuz Kartı Çıkarma", sayfa 21.
- 5 Klavyeyi çıkarın. Bkz. "Klavyeyi Çıkarma", sayfa 23.
- 6 Alt kapağı çıkarın. Bkz. "Alt Kapağı Çıkarma", sayfa 27.

## Yordam

- 1 Plastik bir çubuk kullanarak sağ hoparlördeki tırnakları serbest bırakın.
- 2 Sol hoparlörü avuç içi dayanağı aksamına sabitleyen tırnakları açın.
- 3 Sistem kartından hoparlör kablosunu çıkarın.
- 4 Hoparlör kablosunu avuç içi dayanağı aksamındaki yönlendirme kılavuzlarından çıkarın.
- 5 Hoparlörleri kablosuyla birlikte avuç içi dayanağı aksamından kaldırın.



1	tırnaklar	2	sol Hoparlör
3	yönlendirme kılavuzu	4	sağ Hoparlör
5	hoparlör kablosu		

# Hoparlörleri Yerine Takma

---



**UYARI:** Bilgisayarınızın içinde çalışmadan önce, bilgisayarınızla birlikte gönderilen emniyet bilgilerini okuyun ve "Bilgisayarınızın İçinde Çalışmaya Başlamadan Önce", sayfa 9 içerisinde belirtilen adımları izleyin. Bilgisayarınızın içinde çalıştıktan sonra, "Bilgisayarın İçinde Çalışmanız Bittikten Sonra", sayfa 11 bölümündeki talimatları izleyin. Ek güvenlik en iyi uygulama bilgileri için [dell.com/regulatory\\_compliance](http://dell.com/regulatory_compliance) adresindeki Yasal Uygunluk ana sayfasına bakın.

## Yordam

- 1 Sol hoparlördeki itme pimlerini avuçiçi dayanağı aksamındaki yuvalarla hizalayın ve sol hoparlörü yerine oturtun.
- 2 Hoparlör kablosunu avuç içi dayanağı aksamındaki yönlendirme kılavuzlarından geçirin.
- 3 Sağ hoparlörü hizalama direkleriyle hizalayıp sağ hoparlörü yerine oturtun.
- 4 Hoparlör kablosunu sistem kartına bağlayın.

## Son koşullar

- 1 Alt kapağı yerine takın. Bkz. "Alt Kapağı Takma", sayfa 30.
- 2 Klavyeyi takın. Bkz. "Klavyeyi Takma", sayfa 26.
- 3 Kablosuz kartı yerine takın. Bkz. "Kablosuz Kartı Takma", sayfa 22.
- 4 Sabit diskini yerine takın. Bkz. "Sabit Sürücüyü Yerine Takma", sayfa 20.
- 5 Pili yerleştirin. Bkz. "Pili Takma", sayfa 15.
- 6 Alt kapağı takın. Bkz. "Alt Kapağı Takma", sayfa 13.

# Termal Soğutma Aksamını Çıkarma

---



**UYARI:** Bilgisayarınızın içinde çalışmadan önce, bilgisayarınızla birlikte gönderilen emniyet bilgilerini okuyun ve "Bilgisayarınızın İçinde Çalışmaya Başlamadan Önce", sayfa 9 içerisinde belirtilen adımları izleyin. Bilgisayarınızın içinde çalıştıktan sonra, "Bilgisayarın İçinde Çalışmanız Bittikten Sonra", sayfa 11 bölümündeki talimatları izleyin. Ek güvenlik en iyi uygulama bilgileri için [dell.com/regulatory\\_compliance](https://dell.com/regulatory_compliance) adresindeki Yasal Uygunluk ana sayfasına bakın.

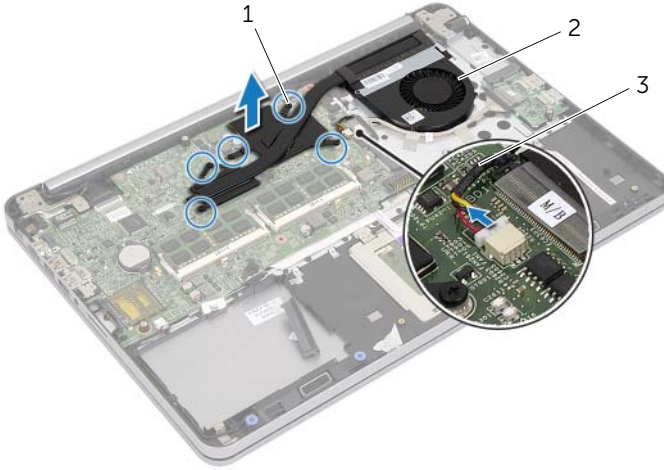
## Ön koşullar

- 1 Alt kapağı çıkarın. Bkz. "Alt Kapağı Çıkarma", sayfa 12.
- 2 Pili çıkarın. Bkz. "Pili Çıkarma", sayfa 14.
- 3 Sabit sürücüyü çıkarın. Bkz. "Sabit Sürücüyü Çıkarma", sayfa 18.
- 4 Kablosuz kartı çıkarın. Bkz. "Kablosuz Kartı Çıkarma", sayfa 21.
- 5 Klavyeyi çıkarın. Bkz. "Klavyeyi Çıkarma", sayfa 23.
- 6 Alt kapağı çıkarın. Bkz. "Alt Kapağı Çıkarma", sayfa 27.

## Yordam

**NOT:** Vida sayısı ve termal soğutma aksamının şekli, entegre grafik kartıyla gönderilen sistemlerde farklılık gösterir.

- 1 Sistem kartından fan kablosunu çıkarın.
- 2 Termal soğutma aksamını sistem kartına sabitleyen beş tutucu vidayı (termal soğutma aksamı üzerinde gösterilen) sıra ile gevşetin.
- 3 Termal soğutma aksamını avuçiçi dayanağı aksamından kaldırın.



1 tutucu vidalar (5)

2 termal soğutma aksamı

3 fan kablosu

# Termal Soğutma Aksamını Yerine Takma



**UYARI:** Bilgisayarınızın içinde çalışmadan önce, bilgisayarınızla birlikte gönderilen emniyet bilgilerini okuyun ve "Bilgisayarınızın İçinde Çalışmaya Başlamadan Önce", sayfa 9 içerisinde belirtilen adımları izleyin. Bilgisayarınızın içinde çalıştıktan sonra, "Bilgisayarın İçinde Çalışmanız Bittikten Sonra", sayfa 11 bölümündeki talimatları izleyin. Ek güvenlik en iyi uygulama bilgileri için [dell.com/regulatory\\_compliance](http://dell.com/regulatory_compliance) adresindeki Yasal Uygunluk ana sayfasına bakın.

## Yordam



**NOT:** Orijinal sistem kartı ve ısı termal soğutma aksamı birlikte takılıyorsa, orijinal termal gres yeniden kullanılabilir. Sistem kartı veya termal soğutma aksamından biri değiştiriliyorsa, ısı iletkenliğini sağlamak için sette bulunan sıcaklık pedini kullanın.

- 1 Termal soğutma aksamı üzerindeki vida deliklerini sistem kartındaki vida delikleriyle hizalayın.
- 2 Termal soğutma aksamını sistem kartına sabitleyen beş tutucu vidayı sıralı bir şekilde (termal soğutma aksamı üzerinde gösterilen) gevşetin.
- 3 Fan kablosunu sistem kartına takın.

## Son koşullar

- 1 Alt kapağı yerine takın. Bkz. "Alt Kapağı Takma", sayfa 30.
- 2 Klavyeyi takın. Bkz. "Klavyeyi Takma", sayfa 26.
- 3 Kablosuz kartı yerine takın. Bkz. "Kablosuz Kartı Takma", sayfa 22.
- 4 Sabit diskini yerine takın. Bkz. "Sabit Sürücüyü Yerine Takma", sayfa 20.
- 5 Pili yerleştirin. Bkz. "Pili Takma", sayfa 15.
- 6 Alt kapağı takın. Bkz. "Alt Kapağı Takma", sayfa 13.

# USB Kartının Çıkartılması

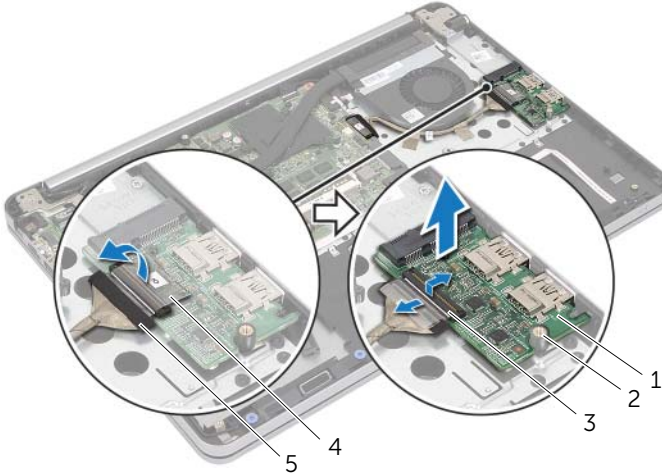
**! UYARI:** Bilgisayarınızın içinde çalışmadan önce, bilgisayarınızla birlikte gönderilen emniyet bilgilerini okuyun ve "Bilgisayarınızın İçinde Çalışmaya Başlamadan Önce", sayfa 9 içerisinde belirtilen adımları izleyin. Bilgisayarınızın içinde çalıştıktan sonra, "Bilgisayarın İçinde Çalışmanız Bittikten Sonra", sayfa 11 bölümündeki talimatları izleyin. Ek güvenlik en iyi uygulama bilgileri için [dell.com/regulatory\\_compliance](http://dell.com/regulatory_compliance) adresindeki Yasal Uygunluk ana sayfasına bakın.

## Ön koşullar

- 1 Alt kapağı çıkarın. Bkz. "Alt Kapağı Çıkarma", sayfa 12.
- 2 Pili çıkarın. Bkz. "Pili Çıkarma", sayfa 14.
- 3 Sabit sürücüyü çıkarın. Bkz. "Sabit Sürücüyü Çıkarma", sayfa 18.
- 4 Kablosuz kartı çıkarın. Bkz. "Kablosuz Kartı Çıkarma", sayfa 21.
- 5 Klavyeyi çıkarın. Bkz. "Klavyeyi Çıkarma", sayfa 23.
- 6 Alt kapağı çıkarın. Bkz. "Alt Kapağı Çıkarma", sayfa 27.

## Yordam

- 1 USB kartı kablosunu USB kartına sabitleyen bandı çıkarın.
- 2 Mandalı kaldırın ve USB kartı kablosunu USB kartından çıkarın.
- 3 USB kartını avuçiçi dayanağı aksamından kaldırın.



1	USB kartı	2	hizalama direği
3	konektör mandalı	4	sabitleme bandı
5	USB kartı kablosu		

# USB Kartının Deęiřtirilmesi

---



**UYARI:** Bilgisayarınızın içinde alıřmadan nce, bilgisayarınızla birlikte gnderilen emniyet bilgilerini okuyun ve "Bilgisayarınızın İinde alıřmaya Bařlamadan nce", sayfa 9 ierisinde belirtilen adımları izleyin. Bilgisayarınızın iinde alıřtıktan sonra, "Bilgisayarın İinde alıřmanız Bittikten Sonra", sayfa 11 blmndeki talimatları izleyin. Ek gvenlik en iyi uygulama bilgileri iin [dell.com/regulatory\\_compliance](http://dell.com/regulatory_compliance) adresindeki Yasal Uygunluk ana sayfasına bakın.

## Yordam

- 1 Hizalama direklerini kullanarak USB kartını avu ii dayanaęı aksamının zerine yerleřtirin.
- 2 USB kartı kablosunu USB kartı konnektrne kaydırın ve kablonun sabitletmesi iin konnektr mandalına bastırın.
- 3 USB kartı kablosunu USB kartına sabitleyen bandı yapıřtırın.

## Son kořullar

- 1 Alt kapaęı yerine takın. Bkz. "Alt Kapaęı Takma", sayfa 30.
- 2 Klavyeyi takın. Bkz. "Klavyeyi Takma", sayfa 26.
- 3 Kablosuz kartı yerine takın. Bkz. "Kablosuz Kartı Takma", sayfa 22.
- 4 Sabit diskini yerine takın. Bkz. "Sabit Srcy Yeri Takma", sayfa 20.
- 5 Pili yerleřtirin. Bkz. "Pili Takma", sayfa 15.
- 6 Alt kapaęı takın. Bkz. "Alt Kapaęı Takma", sayfa 13.



# Power-Adapter Portunu Çıkarma



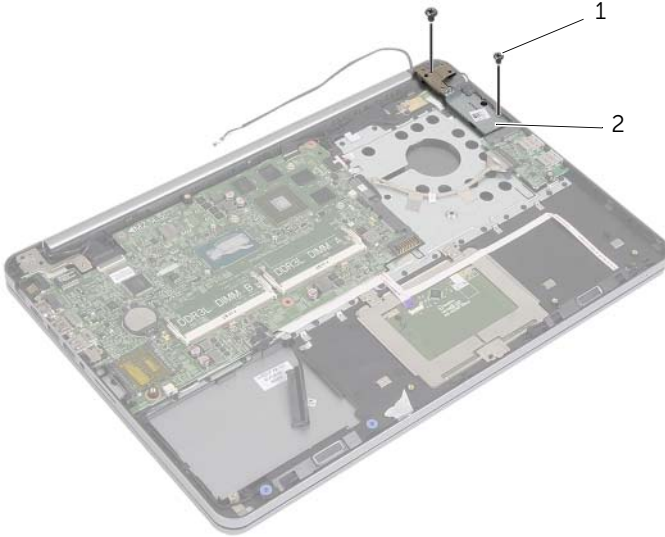
**UYARI:** Bilgisayarınızın içinde çalışmadan önce, bilgisayarınızla birlikte gönderilen emniyet bilgilerini okuyun ve "Bilgisayarınızın İçinde Çalışmaya Başlamadan Önce", sayfa 9 içerisinde belirtilen adımları izleyin. Bilgisayarınızın içinde çalıştıktan sonra, "Bilgisayarın İçinde Çalışmanız Bittikten Sonra", sayfa 11 bölümündeki talimatları izleyin. Ek güvenlik en iyi uygulama bilgileri için [dell.com/regulatory\\_compliance](http://dell.com/regulatory_compliance) adresindeki Yasal Uygunluk ana sayfasına bakın.

## Ön koşullar

- 1 Alt kapağı çıkarın. Bkz. "Alt Kapağı Çıkarma", sayfa 12.
- 2 Pili çıkarın. Bkz. "Pili Çıkarma", sayfa 14.
- 3 Sabit sürücüyü çıkarın. Bkz. "Sabit Sürücüyü Çıkarma", sayfa 18.
- 4 Kablosuz kartı çıkarın. Bkz. "Kablosuz Kartı Çıkarma", sayfa 21.
- 5 Klavyeyi çıkarın. Bkz. "Klavyeyi Çıkarma", sayfa 23.
- 6 Alt kapağı çıkarın. Bkz. "Alt Kapağı Çıkarma", sayfa 27.
- 7 Termal soğutma aksamını çıkarın. Bkz. "Termal Soğutma Aksamını Çıkarma", sayfa 36.

## Yordam

- 1 Ekran menteşesini avuç içi dayanağı aksamına sabitleyen vidaları çıkarın.



1 vidalar (2)

2 ekran menteşesi

△ **DİKKAT: Avuç içi dayanağı aksamını tutarken dikkatli olun. Dikkatli olmazsanız ekran paneli çizilebilir.**

- 2 Ekran menteşesini avuç içi dayanağı aksamından serbest bırakmak için avuç içi dayanağı aksamını olabildiğince fazla açın ve avuç içi dayanağı aksamını kapatın.

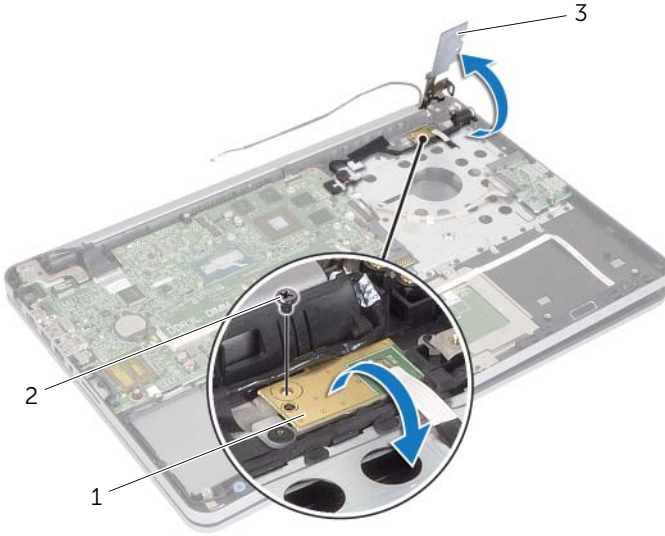


---

1 avuç içi dayanağı aksamı

---

- 3 Güç düğmesi kartını avuç içi dayanağı aksamına sabitleyen vidayı çıkarın.
- 4 Güç düğmesi kartını güç adaptörü bağlantı noktası kablo yönlendirmesinden çıkarın.



---

1 güç düğmesi kartı

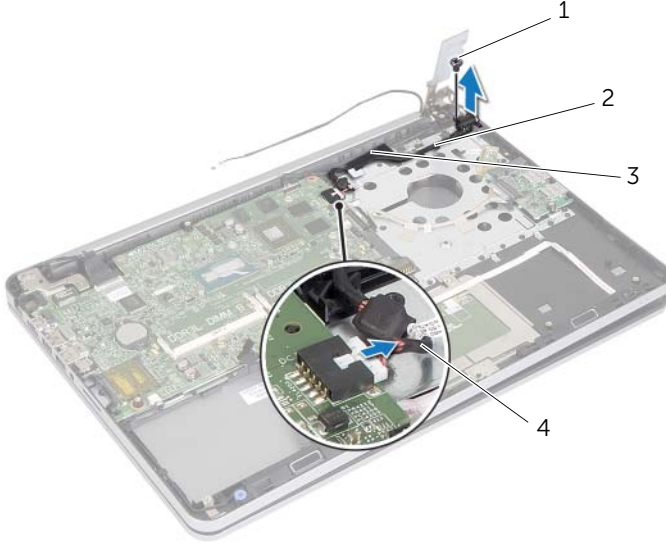
2 vida

---

3 ekran menteşesi

---

- 5 Güç adaptörü bağlantı noktası kablosu yönlendirmesini not edip kabloyu yönlendirme kılavuzlarından çıkarın.
- 6 Güç adaptörü bağlantı noktasını avuç içi dayanağı aksamına sabitleyen vidayı çıkarın.
- 7 Güç adaptörü bağlantı noktası kablosunu avuç içi dayanağı aksamına sabitleyen bandı çıkarın.
- 8 Güç adaptörü bağlantı noktası kablosunu sistem kartından çıkarın.
- 9 Güç adaptörü bağlantı noktasını avuç içi dayanağı aksamından kaldırın.



1	vida	2	güç adaptörü bağlantı noktası kablosu yönlendirmesi
3	bant	4	güç adaptörü bağlantı noktası kablosu

# Power-Adapter Portunu Yerine Takma



**UYARI:** Bilgisayarınızın içinde çalışmadan önce, bilgisayarınızla birlikte gönderilen emniyet bilgilerini okuyun ve "Bilgisayarınızın İçinde Çalışmaya Başlamadan Önce", sayfa 9 içerisinde belirtilen adımları izleyin. Bilgisayarınızın içinde çalıştıktan sonra, "Bilgisayarın İçinde Çalışmanız Bittikten Sonra", sayfa 11 bölümündeki talimatları izleyin. Ek güvenlik en iyi uygulama bilgileri için [dell.com/regulatory\\_compliance](http://dell.com/regulatory_compliance) adresindeki Yasal Uygunluk ana sayfasına bakın.

## Yordam

- 1 Güç adaptörü bağlantı noktasının üzerindeki vida deliğini avuç içi dayanağı aksamındaki vida deliğiyle hizalayın.
- 2 Güç adaptörü bağlantı noktasını avuç içi dayanağı aksamına sabitleyen vidayı yerine takın.
- 3 Düğme adaptörü bağlantı noktası kablosunu avuç içi dayanağı aksamındaki yönlendirme kılavuzlarından yönlendirin.
- 4 Bandı güç adaptörü bağlantı noktası kablosuna yapıştırın.
- 5 Güç adaptörü bağlantı noktası kablosunu sistem kartına takın.
- 6 Güç düğmesi kartındaki vida deliğini avuç içi dayanağı aksamındaki vida deliğiyle hizalayın.
- 7 Güç düğmesi kartını avuç içi dayanağı aksamına sabitleyen vidayı takın.
- 8 Ekran menteşesini yerine bastırın.
- 9 Ekran menteşesini avuç içi dayanağı aksamına sabitleyen vidaları yerine takın.

## Son koşullar

- 1 Termal soğutma aksamını yerine takın. Bkz. "Termal Soğutma Aksamını Yerine Takma", sayfa 38.
- 2 Alt kapağı yerine takın. Bkz. "Alt Kapağı Takma", sayfa 30.
- 3 Klavyeyi takın. Bkz. "Klavyeyi Takma", sayfa 26.
- 4 Kablosuz kartı yerine takın. Bkz. "Kablosuz Kartı Takma", sayfa 22.
- 5 Sabit diskini yerine takın. Bkz. "Sabit Sürücüyü Yerine Takma", sayfa 20.
- 6 Pili yerleştirin. Bkz. "Pili Takma", sayfa 15.
- 7 Alt kapağı takın. Bkz. "Alt Kapağı Takma", sayfa 13.

# Sistem Kartını Çıkarma

---



**UYARI:** Bilgisayarınızın içinde çalışmadan önce, bilgisayarınızla birlikte gönderilen emniyet bilgilerini okuyun ve "Bilgisayarınızın İçinde Çalışmaya Başlamadan Önce", sayfa 9 içerisinde belirtilen adımları izleyin. Bilgisayarınızın içinde çalıştıktan sonra, "Bilgisayarın İçinde Çalışmanız Bittikten Sonra", sayfa 11 bölümündeki talimatları izleyin. Ek güvenlik en iyi uygulama bilgileri için [dell.com/regulatory\\_compliance](https://dell.com/regulatory_compliance) adresindeki Yasal Uygunluk ana sayfasına bakın.

## Ön koşullar

- 1 Alt kapağı çıkarın. Bkz. "Alt Kapağı Çıkarma", sayfa 12.
- 2 Pili çıkarın. Bkz. "Pili Çıkarma", sayfa 14.
- 3 Belleği çıkarın. Bkz. "Bellek Modüllerini Çıkarma", sayfa 16.
- 4 Kablosuz kartı çıkarın. Bkz. "Kablosuz Kartı Çıkarma", sayfa 21.
- 5 Klavyeyi çıkarın. Bkz. "Klavyeyi Çıkarma", sayfa 23.
- 6 Alt kapağı çıkarın. Bkz. "Alt Kapağı Çıkarma", sayfa 27.
- 7 Düğme pili çıkarın. Bkz. "Düğme Pili Çıkarma", sayfa 31.
- 8 Termal soğutma aksamını çıkarın. Bkz. "Termal Soğutma Aksamını Çıkarma", sayfa 36.

## Yordam

**NOT:** Sistem kartının çıkarılması, Sistem Kurulumu üzerinden BIOS'ta yaptığınız tüm değişiklikleri siler. Bilgisayarınızın Servis Etiketini BIOS'a girin ve sistem kartını yerine taktıktan sonra istediğiniz değişiklikleri tekrar gerçekleştirin. BIOS'a Servis Etiketini girme hakkında daha fazla bilgi için bkz. "Sistem Kartını Yerine Takma", sayfa 51.

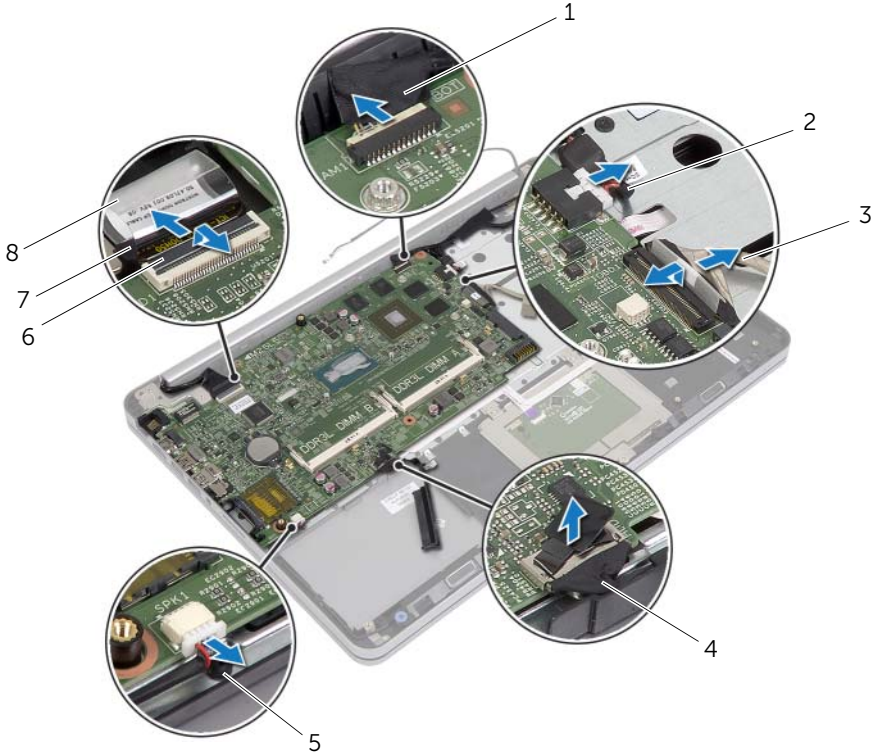
**NOT:** Kabloları sistem kartından ayırmadan önce, sistem kartını yerine taktıktan sonra doğru şekilde bağlayabilmemiz için konektörlerin yerlerini not edin.

- 1 Bilgisayarı ters çevirin ve ekranı mümkün olduğunca açın.
- 2 Konektör mandallarını kaldırın ve dokunmatik yüzey kablosunu, durum ışığı kablosunu ve güç ışığı kablosunu sistem kartından çıkarın.



1	güç düğmesi kablosu	2	konektör mandalları (3)
3	dokunmatik yüzey kablosu	4	durum ışıkları kablosu

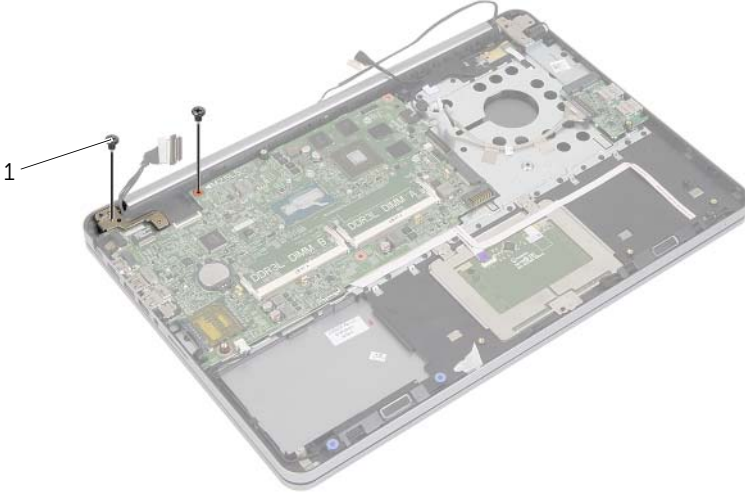
- 3 Ekranı kapatın ve bilgisayarı ters çevirin.
- 4 Güç adaptörü bağlantı noktası kablosunu, hoparlör kablosunu, kamera kablosunu ve sabit sürücü kablosunu sistem kartından çıkarın.
- 5 Bantları çıkarın ve ekran ve USB kartı kablolarını sistem kartına sabitleyen konektör mandallarını kaldırın.



1	kamera kablosu	2	güç adaptörü bağlantı noktası kablosu
3	USB kartı kablosu	4	sabit sürücü kablosu
5	hoparlör kablosu	6	konektör mandalı
7	ekran kablosu	8	bant

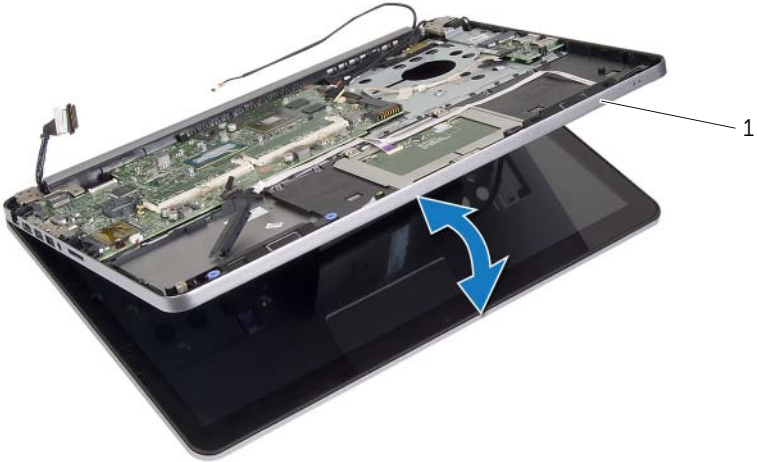


- 6 Sistem kartını avuç içi dayanağı aksamına sabitleyen vidayı çıkarın.
- 7 Ekran menteşesini avuç içi dayanağı aksamına sabitleyen vidayı çıkarın.



1 vidalar (2)

- 8 Ekran menteşesini avuç içi dayanağı aksamından serbest bırakmak için avuç içi dayanağı aksamını olabildiğince fazla açın.



1 avuç içi dayanağı aksamı

- 9 Sistem kartını açılı bir şekilde kaldırın ve mikrofonlu kulaklık bağlantı noktasını avuç içi dayanağı aksamındaki yuvadan serbest bırakın.
- 10 Sistem kartını avuçiçi dayanağı aksamından kaldırın.



---

1 sistem kartı

---

# Sistem Kartını Yerine Takma



**UYARI:** Bilgisayarınızın içinde çalışmadan önce, bilgisayarınızla birlikte gönderilen emniyet bilgilerini okuyun ve "Bilgisayarınızın İçinde Çalışmaya Başlamadan Önce", sayfa 9 içerisinde belirtilen adımları izleyin. Bilgisayarınızın içinde çalıştıktan sonra, "Bilgisayarın İçinde Çalışmanız Bittikten Sonra", sayfa 11 bölümündeki talimatları izleyin. Ek güvenlik en iyi uygulama bilgileri için [dell.com/regulatory\\_compliance](http://dell.com/regulatory_compliance) adresindeki Yasal Uygunluk ana sayfasına bakın.

## Yordam



**DİKKAT:** Sistem kartının altında kablo olmadığından emin olun.

- 1 Kulaklık bağlantı noktasını avuç içi dayanağı aksamının üzerindeki yuvaya kaydırın ve sistem kartı üzerindeki vida deliklerini avuç içi dayanağı aksamının üzerindeki vida delikleriyle hizalayın.
- 2 Ekran menteşesini yerine bastırın.
- 3 Ekran menteşesini avuç içi dayanağı aksamına sabitleyen vidayı yerine takın.
- 4 Sistem kartını avuç içi dayanağı aksamına sabitleyen vidayı yerine takın.
- 5 Ekran ve USB kartı kablosunu sistem kartına kaydırıp kabloları sabitlemek için konnektör mandallarına basın.
- 6 Bantları ekrana ve USB kartı kablolarına yapıştırın.
- 7 Güç adaptörü bağlantı noktası kablosunu, hoparlör kablosunu ve sabit sürücü kablosunu sistem kartına takın.
- 8 Bilgisayarı ters çevirin ve ekranı mümkün olduğunca açın.
- 9 Dokunmatik yüzey ve durum ışığı kablolarını sistem kartına kaydırıp, kabloları sabitlemek için konnektör mandallarına basın.

## Son koşullar

- 1 Termal soğutma aksamını yerine takın. Bkz. "Termal Soğutma Aksamını Yerine Takma", sayfa 38.
- 2 Düğme pili yerine takın. Bkz. "Düğme Pilin Yerine Takılması", sayfa 32.
- 3 Alt kapağı yerine takın. Bkz. "Alt Kapağı Takma", sayfa 30.
- 4 Klavyeyi takın. Bkz. "Klavyeyi Takma", sayfa 26.
- 5 Kablosuz kartı yerine takın. Bkz. "Kablosuz Kartı Takma", sayfa 22.
- 6 Belleği yerine takın. Bkz. "Bellek Modüllerini Yerine Takma", sayfa 17
- 7 Pili yerleştirin. Bkz. "Pili Takma", sayfa 15.
- 8 Alt kapağı takın. Bkz. "Alt Kapağı Takma", sayfa 13.

## BIOS'a Servis Etiketini Girme

- 1 Bilgisayarı açın.
- 2 Dell logosu görüntülendiğinde, Sistem Kurulumuna girmek için <F2> tuşuna basın.
- 3 **Main** (Ana) sekmesine gidin ve **Service Tag** (Servis Etiketi) alanına Servis Etiketini girin.

# Ekran Aksamını Çıkarma

---



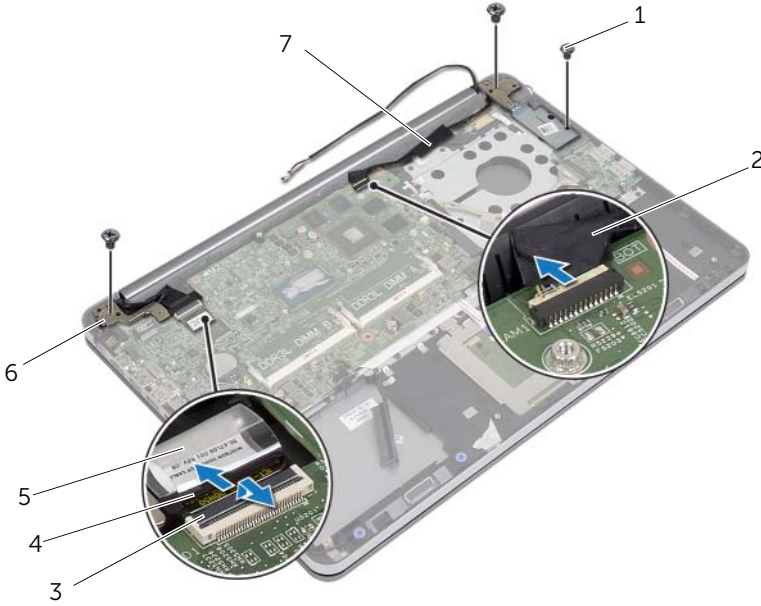
**UYARI:** Bilgisayarınızın içinde çalışmadan önce, bilgisayarınızla birlikte gönderilen emniyet bilgilerini okuyun ve "Bilgisayarınızın İçinde Çalışmaya Başlamadan Önce", sayfa 9 içerisinde belirtilen adımları izleyin. Bilgisayarınızın içinde çalıştıktan sonra, "Bilgisayarın İçinde Çalışmanız Bittikten Sonra", sayfa 11 bölümündeki talimatları izleyin. Ek güvenlik en iyi uygulama bilgileri için [dell.com/regulatory\\_compliance](https://dell.com/regulatory_compliance) adresindeki Yasal Uygunluk ana sayfasına bakın.

## Ön koşullar

- 1 Alt kapağı çıkarın. Bkz. "Alt Kapağı Çıkarma", sayfa 12.
- 2 Pili çıkarın. Bkz. "Pili Çıkarma", sayfa 14.
- 3 Belleği çıkarın. Bkz. "Bellek Modüllerini Çıkarma", sayfa 16.
- 4 Kablosuz kartı çıkarın. Bkz. "Kablosuz Kartı Çıkarma", sayfa 21.
- 5 Klavyeyi çıkarın. Bkz. "Klavyeyi Çıkarma", sayfa 23.
- 6 Alt kapağı çıkarın. Bkz. "Alt Kapağı Çıkarma", sayfa 27.

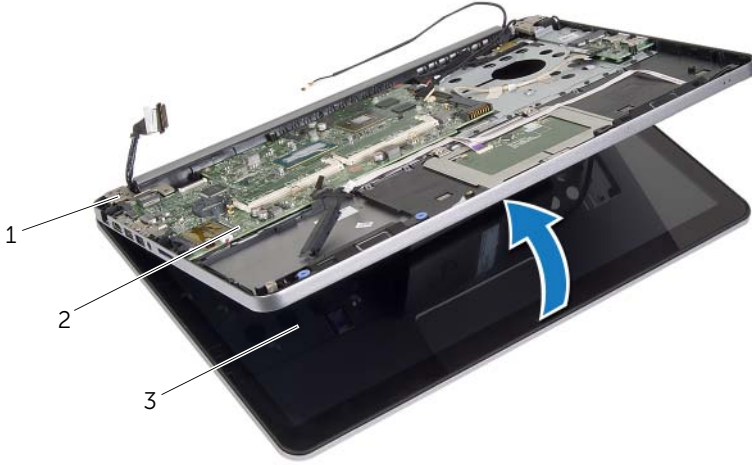
## Yordam

- 1 Bandı açın, mandalı kaldırın ve ekran kablosunu sistem kartından çıkarın.
- 2 Kamera kablosunu sistem kartından çıkarın.
- 3 Bandı kamera kablosundan çıkarın.
- 4 Kamera kablosunun yönlendirmesini not edin ve kabloyu avuç içi dayanağı aksamındaki yönlendirme kılavuzlarından çıkarın.
- 5 Ekran menteşelerini avuç içi dayanağına sabitleyen vidaları çıkarın.



1	vidalar (3)	2	bant
3	mandal	4	ekran kablosu
5	bant	6	ekran menteşeleri (2)
7	kamera kablosu		

- 6 Avuç ii dayanađı aksamını 90 derecelik bir aıyla aın ve ekran menteşelerini avuç ii dayanađı aksamından serbest bırakın.

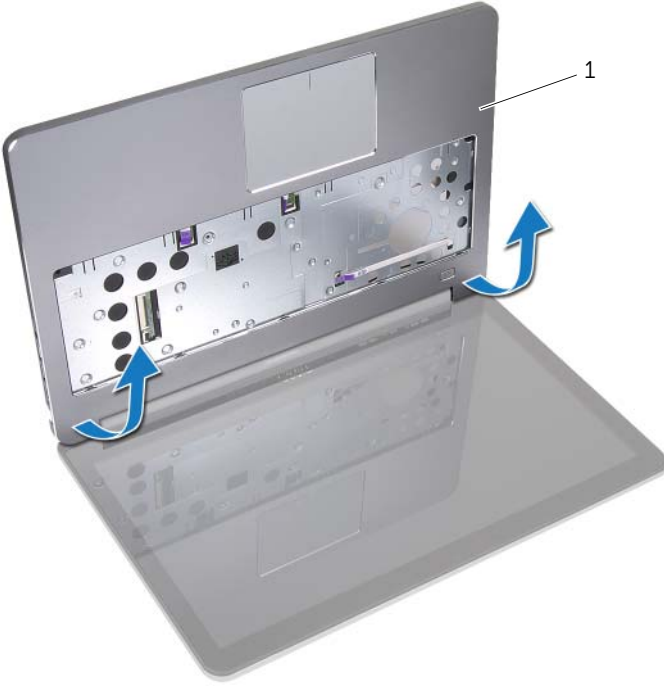


1 ekran menteşeleri

2 avuç ii dayanađı aksamı

3 ekran aksamı

7 Avuçiçi dayanağı aksamını kaldırarak ekran aksamından çıkarın.



---

1 avuç içi dayanağı aksamı

---



# Ekran Aksamını Takma



**UYARI:** Bilgisayarınızın içinde çalışmadan önce, bilgisayarınızla birlikte gönderilen emniyet bilgilerini okuyun ve "Bilgisayarınızın İçinde Çalışmaya Başlamadan Önce", sayfa 9 içerisinde belirtilen adımları izleyin. Bilgisayarınızın içinde çalıştıktan sonra, "Bilgisayarın İçinde Çalışmanız Bittikten Sonra", sayfa 11 bölümündeki talimatları izleyin. Ek güvenlik en iyi uygulama bilgileri için [dell.com/regulatory\\_compliance](http://dell.com/regulatory_compliance) adresindeki Yasal Uygunluk ana sayfasına bakın.

## Yordam

- 1 Avuçiçi dayanağı aksamını ekran aksamına yerleştirin.
- 2 Avuç içi dayanağı aksamının üzerindeki vida deliklerini ekran menteşelerinin üzerindeki vida delikleriyle hizalayıp ekran menteşelerine basarak avuç içi dayanağı aksamını kapatın.
- 3 Ekran menteşelerini avuç içi dayanağı aksamına sabitleyen vidaları yerlerine takın.
- 4 Kamera kablosunu avuç içi dayanağı aksamındaki yönlendirme kılavuzlarından yönlendirin.
- 5 Bandı kamera kablosuna yapıştırın.
- 6 Kamera kablosunu sistem kartına takın.
- 7 Ekran kablosunu sistem kartına kaydırıp kabloyu sabitlemek için konnektör mandalına basın.
- 8 Ekran kablosunu sabitlemek için bandı yapıştırın.

## Son koşullar

- 1 Alt kapağı yerine takın. Bkz. "Alt Kapağı Takma", sayfa 30.
- 2 Klavyeyi takın. Bkz. "Klavyeyi Takma", sayfa 26.
- 3 Kablosuz kartı yerine takın. Bkz. "Kablosuz Kartı Takma", sayfa 22.
- 4 Sabit diskini yerine takın. Bkz. "Sabit Sürücüyü Yerine Takma", sayfa 20.
- 5 Pili yerleştirin. Bkz. "Pili Takma", sayfa 15.
- 6 Alt kapağı takın. Bkz. "Alt Kapağı Takma", sayfa 13.

# Ekran Çerçevesini Çıkarma



**UYARI:** Bilgisayarınızın içinde çalışmadan önce, bilgisayarınızla birlikte gönderilen emniyet bilgilerini okuyun ve "Bilgisayarınızın İçinde Çalışmaya Başlamadan Önce", sayfa 9 içerisinde belirtilen adımları izleyin. Bilgisayarınızın içinde çalıştıktan sonra, "Bilgisayarın İçinde Çalışmanız Bittikten Sonra", sayfa 11 bölümündeki talimatları izleyin. Ek güvenlik en iyi uygulama bilgileri için [dell.com/regulatory\\_compliance](http://dell.com/regulatory_compliance) adresindeki Yasal Uygunluk ana sayfasına bakın.



**NOT:** Aşağıdaki talimatlar yalnız dokunmatik ekranı olmayan bilgisayarlar için geçerlidir.

## Ön koşullar

- 1 Alt kapağı çıkarın. Bkz. "Alt Kapağı Çıkarma", sayfa 12.
- 2 Pili çıkarın. Bkz. "Pili Çıkarma", sayfa 14.
- 3 Belleği çıkarın. Bkz. "Bellek Modüllerini Çıkarma", sayfa 16.
- 4 Kablosuz kartı çıkarın. Bkz. "Kablosuz Kartı Çıkarma", sayfa 21.
- 5 Klavyeyi çıkarın. Bkz. "Klavyeyi Çıkarma", sayfa 23.
- 6 Alt kapağı çıkarın. Bkz. "Alt Kapağı Çıkarma", sayfa 27.
- 7 Ekran aksamını çıkarın. Bkz. "Ekran Aksamını Çıkarma", sayfa 53.

## Yordam

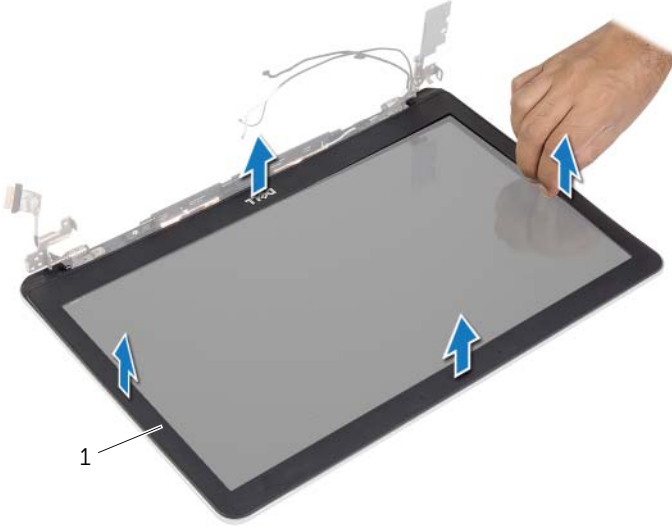
- 1 Ekran menteşesi kapağının alt kısmına basıp ekran aksamından çıkarın.



1 ekran aksamı

2 ekran menteşesi kapağı

- 2 Parmak uçlarınızı kullanarak ekran çerçevesinin iç kenarını dikkatlice kaldırın.
- 3 Ekran çerçevesini ekranın arka kapağından dışarıya doğru kaldırın.



---

1 ekran çerçevesi

---

# Ekran Çerçevesini Yerine Takma



**UYARI:** Bilgisayarınızın içinde çalışmadan önce, bilgisayarınızla birlikte gönderilen emniyet bilgilerini okuyun ve "Bilgisayarınızın İçinde Çalışmaya Başlamadan Önce", sayfa 9 içerisinde belirtilen adımları izleyin. Bilgisayarınızın içinde çalıştıktan sonra, "Bilgisayarın İçinde Çalışmanız Bittikten Sonra", sayfa 11 bölümündeki talimatları izleyin. Ek güvenlik en iyi uygulama bilgileri için [dell.com/regulatory\\_compliance](http://dell.com/regulatory_compliance) adresindeki Yasal Uygunluk ana sayfasına bakın.



**NOT:** Aşağıdaki talimatlar yalnız dokunmatik ekranı olmayan bilgisayarlar için geçerlidir.

## Yordam

- 1 Ekran çerçevesini ekranın arka kapağıyla hizalayıp ekran çerçevesini yavaşça yerine oturtun.
- 2 Ekran menteşesi kapağının alt kısmına basıp yerine oturtun.

## Son koşullar

- 1 Ekran aksamını yerine takın. Bkz. "Ekran Aksamını Takma", sayfa 57.
- 2 Alt kapağı yerine takın. Bkz. "Alt Kapağı Takma", sayfa 30.
- 3 Klavyeyi takın. Bkz. "Klavyeyi Takma", sayfa 26.
- 4 Kablosuz kartı yerine takın. Bkz. "Kablosuz Kartı Takma", sayfa 22.
- 5 Sabit diski yerine takın. Bkz. "Sabit Sürücüyü Yerine Takma", sayfa 20.
- 6 Pili yerleştirin. Bkz. "Pili Takma", sayfa 15.
- 7 Alt kapağı takın. Bkz. "Alt Kapağı Takma", sayfa 13.

# Kamera Modülünü Çıkarma

---



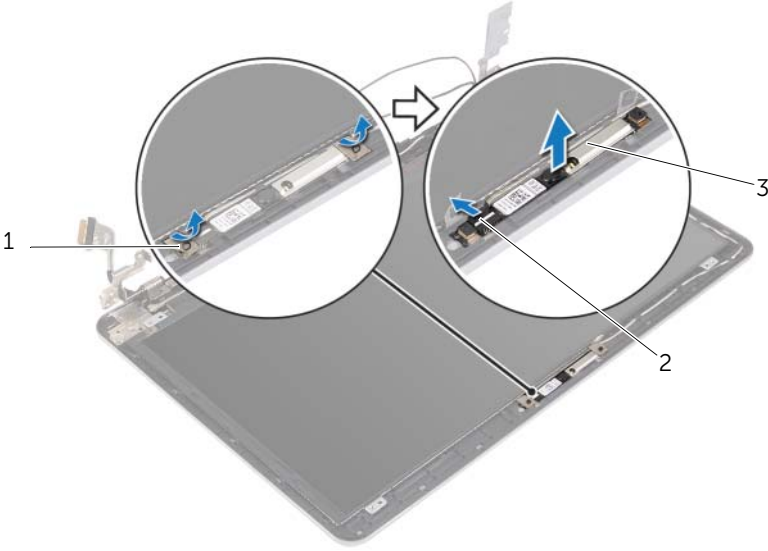
**UYARI:** Bilgisayarınızın içinde çalışmadan önce, bilgisayarınızla birlikte gönderilen emniyet bilgilerini okuyun ve "Bilgisayarınızın İçinde Çalışmaya Başlamadan Önce", sayfa 9 içerisinde belirtilen adımları izleyin. Bilgisayarınızın içinde çalıştıktan sonra, "Bilgisayarın İçinde Çalışmanız Bittikten Sonra", sayfa 11 bölümündeki talimatları izleyin. Ek güvenlik en iyi uygulama bilgileri için [dell.com/regulatory\\_compliance](https://dell.com/regulatory_compliance) adresindeki Yasal Uygunluk ana sayfasına bakın.

## Ön koşullar

- 1 Alt kapağı çıkarın. Bkz. "Alt Kapağı Çıkarma", sayfa 12.
- 2 Pili çıkarın. Bkz. "Pili Çıkarma", sayfa 14.
- 3 Belleği çıkarın. Bkz. "Bellek Modüllerini Çıkarma", sayfa 16.
- 4 Kablosuz kartı çıkarın. Bkz. "Kablosuz Kartı Çıkarma", sayfa 21.
- 5 Klavyeyi çıkarın. Bkz. "Klavyeyi Çıkarma", sayfa 23.
- 6 Alt kapağı çıkarın. Bkz. "Alt Kapağı Çıkarma", sayfa 27.
- 7 Ekran aksamını çıkarın. Bkz. "Ekran Aksamını Çıkarma", sayfa 53.
- 8 Ekran çerçevesini çıkarın. Bkz. "Ekran Çerçevesini Çıkarma", sayfa 58.

## Yordam

- 1 Kamera modülünü ekran paneline sabitleyen bantları çıkarın.
- 2 Kamera kablosunu kamera modülünden sökün.
- 3 Kamera modülünü ekran panelinden kaldırın.



1 bantlar (2)

2 kamera kablosu

3 kamera modülü

# Kamera Modülünü Yerine Takma

---



**UYARI:** Bilgisayarınızın içinde çalışmadan önce, bilgisayarınızla birlikte gönderilen emniyet bilgilerini okuyun ve "Bilgisayarınızın İçinde Çalışmaya Başlamadan Önce", sayfa 9 içerisinde belirtilen adımları izleyin. Bilgisayarınızın içinde çalıştıktan sonra, "Bilgisayarın İçinde Çalışmanız Bittikten Sonra", sayfa 11 bölümündeki talimatları izleyin. Ek güvenlik en iyi uygulama bilgileri için [dell.com/regulatory\\_compliance](http://dell.com/regulatory_compliance) adresindeki Yasal Uygunluk ana sayfasına bakın.

## Yordam

- 1 Kamera kablosunu kamera modülüne takın.
- 2 Kamera modülünü ekran paneline yerleştirmek için ekran panelindeki hizalama direklerini kullanın.
- 3 Kamera modülünü ekran paneline sabitleyen bantları yapıştırın.

## Son koşullar

- 1 Ekran çerçevesini yerine takın. Bkz. "Ekran Çerçevesini Yerine Takma", sayfa 61.
- 2 Ekran aksamını yerine takın. Bkz. "Ekran Aksamını Takma", sayfa 57.
- 3 Alt kapağı yerine takın. Bkz. "Alt Kapağı Takma", sayfa 30.
- 4 Klavyeyi takın. Bkz. "Klavyeyi Takma", sayfa 26.
- 5 Kablosuz kartı yerine takın. Bkz. "Kablosuz Kartı Takma", sayfa 22.
- 6 Sabit diski yerine takın. Bkz. "Sabit Sürücüyü Yerine Takma", sayfa 20.
- 7 Pili yerleştirin. Bkz. "Pili Takma", sayfa 15.
- 8 Alt kapağı takın. Bkz. "Alt Kapağı Takma", sayfa 13.



# Ekran Panelini Çıkarma

---



**UYARI:** Bilgisayarınızın içinde çalışmadan önce, bilgisayarınızla birlikte gönderilen emniyet bilgilerini okuyun ve "Bilgisayarınızın İçinde Çalışmaya Başlamadan Önce", sayfa 9 içerisinde belirtilen adımları izleyin. Bilgisayarınızın içinde çalıştıktan sonra, "Bilgisayarın İçinde Çalışmanız Bittikten Sonra", sayfa 11 bölümündeki talimatları izleyin. Ek güvenlik en iyi uygulama bilgileri için [dell.com/regulatory\\_compliance](http://dell.com/regulatory_compliance) adresindeki Yasal Uygunluk ana sayfasına bakın.



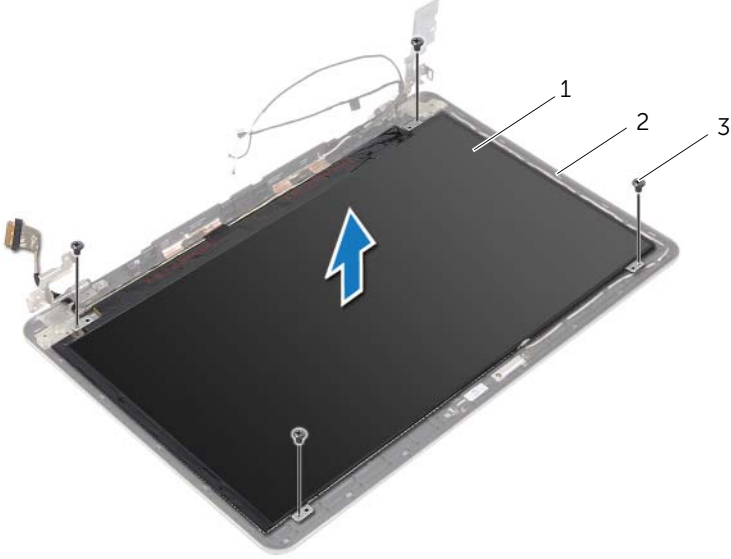
**NOT:** Aşağıdaki talimatlar yalnız dokunmatik ekranı olmayan bilgisayarlar için geçerlidir.

## Ön koşullar

- 1 Alt kapağı çıkarın. Bkz. "Alt Kapağı Çıkarma", sayfa 12.
- 2 Pili çıkarın. Bkz. "Pili Çıkarma", sayfa 14.
- 3 Belleği çıkarın. Bkz. "Bellek Modüllerini Çıkarma", sayfa 16.
- 4 Kablosuz kartı çıkarın. Bkz. "Kablosuz Kartı Çıkarma", sayfa 21.
- 5 Klavyeyi çıkarın. Bkz. "Klavyeyi Çıkarma", sayfa 23.
- 6 Alt kapağı çıkarın. Bkz. "Alt Kapağı Çıkarma", sayfa 27.
- 7 Ekran aksamını çıkarın. Bkz. "Ekran Aksamını Çıkarma", sayfa 53.
- 8 Ekran çerçevesini çıkarın. Bkz. "Ekran Çerçevesini Çıkarma", sayfa 58.

## Yordam

- 1 Ekran panelini ekranın arka kapağına sabitleyen vidaları çıkarın.
- 2 Ekran panelini ekran arka kapağından kaldırarak yüzü aşağı bakacak şekilde temiz bir yüzeye yerleştirin.

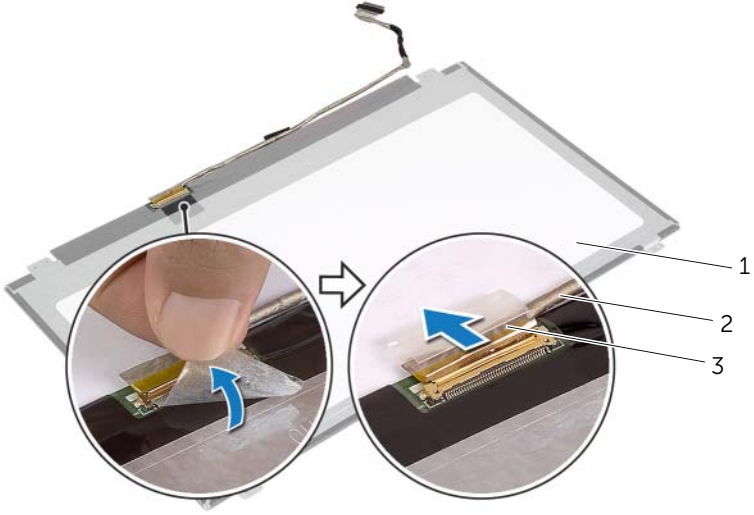


1 ekran paneli

2 ekran arka kapağı

3 vidalar (4)

3 Bandı açarak ekran kablosunu ekran panelinden çıkarın.



1 ekran paneli

2 ekran kablosu

3 bant

# Ekran Panelini Yerine Takma



**UYARI:** Bilgisayarınızın içinde çalışmadan önce, bilgisayarınızla birlikte gönderilen emniyet bilgilerini okuyun ve "Bilgisayarınızın İçinde Çalışmaya Başlamadan Önce", sayfa 9 içerisinde belirtilen adımları izleyin. Bilgisayarınızın içinde çalıştıktan sonra, "Bilgisayarın İçinde Çalışmanız Bittikten Sonra", sayfa 11 bölümündeki talimatları izleyin. Ek güvenlik en iyi uygulama bilgileri için [dell.com/regulatory\\_compliance](http://dell.com/regulatory_compliance) adresindeki Yasal Uygunluk ana sayfasına bakın.



**NOT:** Aşağıdaki talimatlar yalnız dokunmatik ekranı olmayan bilgisayarlar için geçerlidir.

## Yordam

- 1 Ekran kablosunu ekran paneline takın ve ekran kablosunu sabitlemek için bandı yapıştırın.
- 2 Ekran panelindeki vida deliklerini ekran arka kapağı üzerindeki vida delikleriyle hizalayın.
- 3 Ekran panelini ekranın arka kapağına sabitleyen vidaları yerine takın.

## Son koşullar

- 1 Ekran çerçevesini yerine takın. Bkz. "Ekran Çerçevesini Yerine Takma", sayfa 61.
- 2 Ekran aksamını yerine takın. Bkz. "Ekran Aksamını Takma", sayfa 57.
- 3 Alt kapağı yerine takın. Bkz. "Alt Kapağı Takma", sayfa 30.
- 4 Klavyeyi takın. Bkz. "Klavyeyi Takma", sayfa 26.
- 5 Kablosuz kartı yerine takın. Bkz. "Kablosuz Kartı Takma", sayfa 22.
- 6 Sabit diskini yerine takın. Bkz. "Sabit Sürücüyü Yerine Takma", sayfa 20.
- 7 Pili yerleştirin. Bkz. "Pili Takma", sayfa 15.
- 8 Alt kapağı takın. Bkz. "Alt Kapağı Takma", sayfa 13.

# Ekran Mentешelerini ıkarma

---



**UYARI:** Bilgisayarınızın iinde alıřmadan nce, bilgisayarınızla birlikte gnderilen emniyet bilgilerini okuyun ve "Bilgisayarınızın iinde alıřmaya Bařlamadan nce", sayfa 9 ierisinde belirtilen adımları izleyin. Bilgisayarınızın iinde alıřtıktan sonra, "Bilgisayarın iinde alıřmanız Bittikten Sonra", sayfa 11 blmndeki talimatları izleyin. Ek gvenlik en iyi uygulama bilgileri iin [dell.com/regulatory\\_compliance](http://dell.com/regulatory_compliance) adresindeki Yasal Uygunluk ana sayfasına bakın.



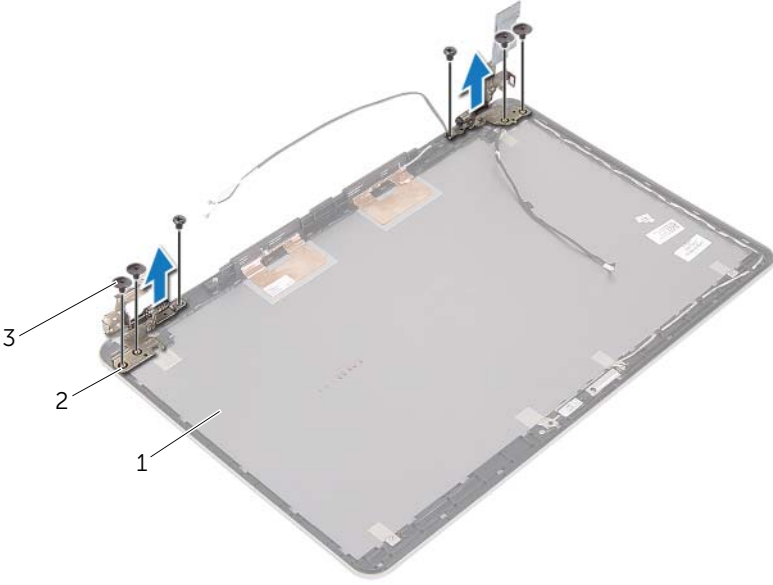
**NOT:** Ařağıdaki talimatlar yalnız dokunmatik ekranı olmayan bilgisayarlar iin geerlidir.

## n kořullar

- 1 Alt kapağı ıkarın. Bkz. "Alt Kapağı ıkarma", sayfa 12.
- 2 Pili ıkarın. Bkz. "Pili ıkarma", sayfa 14.
- 3 Belleği ıkarın. Bkz. "Bellek Modllerini ıkarma", sayfa 16.
- 4 Kablosuz kartı ıkarın. Bkz. "Kablosuz Kartı ıkarma", sayfa 21.
- 5 Klavyeyi ıkarın. Bkz. "Klavyeyi ıkarma", sayfa 23.
- 6 Alt kapağı ıkarın. Bkz. "Alt Kapağı ıkarma", sayfa 27.
- 7 Ekran aksamını ıkarın. Bkz. "Ekran Aksamını ıkarma", sayfa 53.
- 8 Ekran erevesini ıkarın. Bkz. "Ekran erevesini ıkarma", sayfa 58.
- 9 Ekran panelini ıkarın. Bkz. "Ekran Panelini ıkarma", sayfa 65.

## Yordam

- 1 Ekran menteşelerini ekranın arka kapağına sabitleyen vidaları çıkarın.
- 2 Ekran menteşelerini ekranın arka kapağından çıkarın.



1 ekran arka kapağı

2 ekran menteşeleri (2)

3 vidalar (6)

# Ekran Menteşelerini Yerine Takma



**UYARI:** Bilgisayarınızın içinde çalışmadan önce, bilgisayarınızla birlikte gönderilen emniyet bilgilerini okuyun ve "Bilgisayarınızın İçinde Çalışmaya Başlamadan Önce", sayfa 9 içerisinde belirtilen adımları izleyin. Bilgisayarınızın içinde çalıştıktan sonra, "Bilgisayarın İçinde Çalışmanız Bittikten Sonra", sayfa 11 bölümündeki talimatları izleyin. Ek güvenlik en iyi uygulama bilgileri için [dell.com/regulatory\\_compliance](http://dell.com/regulatory_compliance) adresindeki Yasal Uygunluk ana sayfasına bakın.



**NOT:** Aşağıdaki talimatlar yalnız dokunmatik ekranı olmayan bilgisayarlar için geçerlidir.

## Yordam

- 1 Ekran menteşelerindeki vida deliklerini ekran arka kapağı üzerindeki deliklerle hizalayın.
- 2 Ekran menteşelerini ekran arka kapağına sabitleyen vidaları yerine takın.

## Son koşullar

- 1 Ekran panelini yerine takın. Bkz. "Ekran Panelini Yerine Takma", sayfa 68.
- 2 Ekran çerçevesini yerine takın. Bkz. "Ekran Çerçevesini Yerine Takma", sayfa 61.
- 3 Ekran aksamını yerine takın. Bkz. "Ekran Aksamını Takma", sayfa 57.
- 4 Alt kapağı yerine takın. Bkz. "Alt Kapağı Takma", sayfa 30.
- 5 Klavyeyi takın. Bkz. "Klavyeyi Takma", sayfa 26.
- 6 Kablosuz kartı yerine takın. Bkz. "Kablosuz Kartı Takma", sayfa 22.
- 7 Sabit diskini yerine takın. Bkz. "Sabit Sürücüyü Yerine Takma", sayfa 20.
- 8 Pili yerleştirin. Bkz. "Pili Takma", sayfa 15.
- 9 Alt kapağı takın. Bkz. "Alt Kapağı Takma", sayfa 13.

# Avuç İçi Dayanağını Çıkarma



**UYARI:** Bilgisayarınızın içinde çalışmadan önce, bilgisayarınızla birlikte gönderilen emniyet bilgilerini okuyun ve "Bilgisayarınızın İçinde Çalışmaya Başlamadan Önce", sayfa 9 içerisinde belirtilen adımları izleyin. Bilgisayarınızın içinde çalıştıktan sonra, "Bilgisayarın İçinde Çalışmanız Bittikten Sonra", sayfa 11 bölümündeki talimatları izleyin. Ek güvenlik en iyi uygulama bilgileri için [dell.com/regulatory\\_compliance](http://dell.com/regulatory_compliance) adresindeki Yasal Uygunluk ana sayfasına bakın.

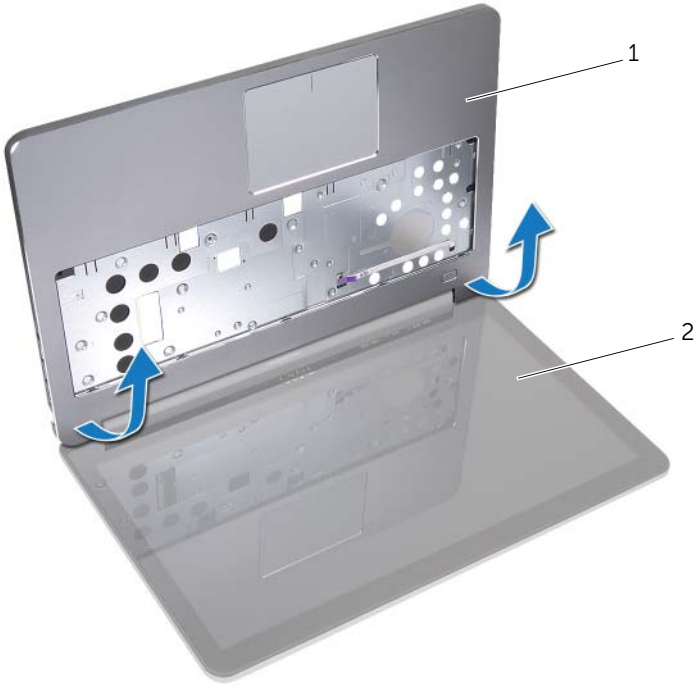
## Ön koşullar

- 1 Alt kapağı çıkarın. Bkz. "Alt Kapağı Çıkarma", sayfa 12.
- 2 Pili çıkarın. Bkz. "Pili Çıkarma", sayfa 14.
- 3 Belleği çıkarın. Bkz. "Bellek Modüllerini Çıkarma", sayfa 16.
- 4 Kablosuz kartı çıkarın. Bkz. "Kablosuz Kartı Çıkarma", sayfa 21.
- 5 Klavyeyi çıkarın. Bkz. "Klavyeyi Çıkarma", sayfa 23.
- 6 Alt kapağı çıkarın. Bkz. "Alt Kapağı Çıkarma", sayfa 27.
- 7 Düğme pili çıkarın. Bkz. "Düğme Pili Çıkarma", sayfa 31.
- 8 Hoparlörleri çıkarın. Bkz. "Hoparlörleri Çıkarma", sayfa 33.
- 9 Termal soğutma aksamını çıkarın. Bkz. "Termal Soğutma Aksamını Çıkarma", sayfa 36.
- 10 USB kartını çıkarın. Bkz. "USB Kartının Çıkarılması", sayfa 39.
- 11 Güç adaptörü portunu çıkarın. Bkz. "Power-Adapter Portunu Çıkarma", sayfa 41.
- 12 Sistem kartını çıkarın. Bkz. "Sistem Kartını Çıkarma", sayfa 46.



## Yordam

- 1 Avu ii dayanađı aksamını 90 derecelik bir aıyla aın ve ekran menteşelerini avu ii dayanađından serbest bırakın.



1 avu ii dayanađı

2 ekran aksamı

2 Avuç ii dayanađını ıkarın.



---

1 avu ii dayanađı

---

# Avuç İçi Dayanağını Yerine Takma



**UYARI:** Bilgisayarınızın içinde çalışmadan önce, bilgisayarınızla birlikte gönderilen emniyet bilgilerini okuyun ve "Bilgisayarınızın İçinde Çalışmaya Başlamadan Önce", sayfa 9 içerisinde belirtilen adımları izleyin. Bilgisayarınızın içinde çalıştıktan sonra, "Bilgisayarın İçinde Çalışmanız Bittikten Sonra", sayfa 11 bölümündeki talimatları izleyin. Ek güvenlik en iyi uygulama bilgileri için [dell.com/regulatory\\_compliance](http://dell.com/regulatory_compliance) adresindeki Yasal Uygunluk ana sayfasına bakın.

## Yordam

- 1 Avuç içi dayanağı aksamını ekran aksamına yerleştirin.
- 2 Avuç içi dayanağı üzerindeki vida deliklerini ekran menteşelerinin üzerindeki vida delikleriyle hizalayıp ekran menteşelerine basarak avuç içi dayanağını kapatın.

## Son koşullar

- 1 Alt kapağı yerine takın. Bkz. "Alt Kapağı Takma", sayfa 30.
- 2 Klavyeyi takın. Bkz. "Klavyeyi Takma", sayfa 26.
- 3 Kablosuz kartı yerine takın. Bkz. "Kablosuz Kartı Takma", sayfa 22.
- 4 Sabit diskini yerine takın. Bkz. "Sabit Sürücüyü Yerine Takma", sayfa 20.
- 5 Pili yerleştirin. Bkz. "Pili Takma", sayfa 15.
- 6 Alt kapağı takın. Bkz. "Alt Kapağı Takma", sayfa 13.

# BIOS'u Sıfırlama

---

Bir güncelleştirme kullanılabilir olduğunda veya sistem kartını değiştirdikten sonra BIOS'u sıfırlamanız (güncellemeniz) gerekebilir. BIOS'u sıfırlamak için:

- 1 Bilgisayarı açın.
- 2 **dell.com/support** adresine gidin.
- 3 Bilgisayarınızda Servis Etiketi varsa, bilgisayarınızın Servis Etiketini girin ve **Submit** (Gönder) düğmesini tıklayın.  
Bilgisayarınızın Servis Etiketi yoksa, Servis Etiketinin otomatik olarak algılanması için **Detect Service Tag** (Servis Etiketini Algıla) düğmesini tıklayın.



**NOT:** Servis Etiketi otomatik olarak algılanamıyorsa, ürününüzü ürün kategorileri altından seçin.

- 4 **Drivers and Downloads** (Sürücüler ve Yüklemeler) ögesini tıklayın.
- 5 **Operating System** (İşletim Sistemi) açılan penceresinden, bilgisayarınızda kurulu işletim sistemini seçin.
- 6 **BIOS** ögesini Tıklatın.
- 7 En son BIOS sürümünü bilgisayarınıza indirmek için **Download File** (Dosyayı İndir) düğmesini tıklayın.
- 8 Sonraki sayfada **Single-file download** (Tek dosya indirme) düğmesini seçip **Continue** (Devam) düğmesini tıklayın.
- 9 Dosyayı kaydedin ve indirme tamamlandıktan sonra BIOS güncelleştirme dosyasını kaydettiğiniz klasöre gidin.
- 10 BIOS güncelleştirme dosya simgesini çift tıklayın ve ekrandaki talimatları izleyin.